

Septembre 2009



Rendu des travaux
de la commission « Education,
Culture et Loisirs » du SYMPAC
OU
Contribution au projet
« Patrimoine »
du Pays du Calaisis



SOMMAIRE

Préambule.....	3
Retour sur la méthodologie employée.....	4
Eléments de base	5
La notion de patrimoine.....	5
Le repérage :	5
- des composantes du patrimoine	5
- des acteurs du territoire et de leurs initiatives	9
Résultats des échanges	12
Les points de convergence	12
Le programme d'actions proposé.....	13
Par quoi commencer ?	14
Annexes	17

Préambule

La Charte du Pays élaborée en 2004 et la Trame Verte et Bleue de 2007 mettent en avant la diversité et la qualité du patrimoine local qu'il soit historique, naturel, culturel ou bâti et la nécessité de sa préservation et de sa mise en valeur.

Cette diversité se traduit dans la composition du pays par des territoires aux caractères hétérogènes : du littoral à la vallée de la Hem en passant par la plaine des wateringues et le secteur des marais (rappelons que le Calaisis se situe à un point de rencontre entre la Flandre et l'Artois...) Le Calaisis se compose donc de plusieurs identités différentes mais complémentaires et liées les unes aux autres. Cette diversité est sans aucun doute la richesse de ce territoire.

Malgré ce potentiel, les acteurs locaux s'accordent sur le fait que le Calaisis manque d'image forte à l'instar de ces voisins du Boulonnais ou de l'Audomarois. Le territoire renvoie l'idée d'un pays qui reste à construire et à promouvoir... La question du patrimoine peut trouver sa place au cœur d'une stratégie de construction et de valorisation de ce territoire.

De nombreuses initiatives ont contribué ou contribuent aujourd'hui à la conservation de l'histoire locale, des savoir-faire et des éléments patrimoniaux. Elles participent aussi à l'animation culturelle et à la valorisation du territoire. De même, une certaine dynamique du monde associatif local alimente fortement les politiques patrimoniales portées par les collectivités. Sans entrer dans le détail de ces actions, on peut néanmoins évoquer les nombreux événements festifs et annuels organisés dans l'arrière pays et l'ouverture de la Cité internationale de la dentelle et de la mode, équipement phare du territoire mettant à la fois en valeur son passé, son présent et son devenir.

Si la question du patrimoine a été régulièrement évoquée au cours des derniers travaux engagés au sein du Pays (charte et trame verte et bleue), elle n'a pas encore fait l'objet d'une attention à part entière. Encouragés par le dynamisme des acteurs locaux, par cette richesse patrimoniale et par une politique régionale incitative¹, les élus de la commission « Education, Culture et Loisirs » du SYMPAC ont donc souhaité se pencher sur cette thématique et engager un échange avec les principales structures intervenant, par passion ou par vocation, dans la connaissance et la promotion du patrimoine du Calaisis (associations, office de tourisme et parc naturel régional des Caps et Marais d'Opale). Cet échange a eu d'une part pour but de mieux connaître les missions et actions de chacun et d'évaluer ensemble ce que pourrait être l'apport du pays en complément de ces dernières.

Ce document de synthèse présente les travaux engagés depuis novembre 2008 de la commission « Education, Culture et Loisirs » du SYMPAC.

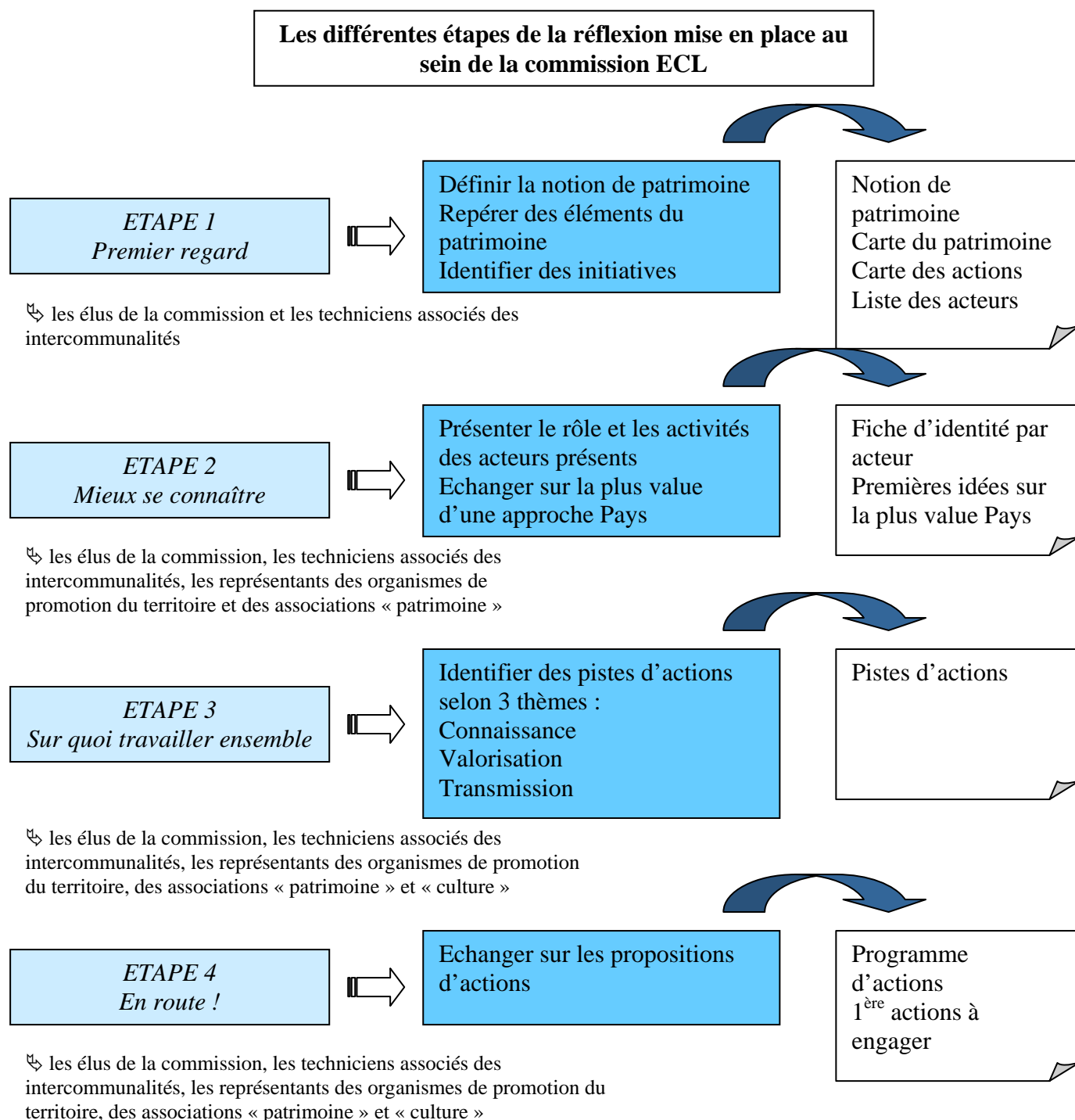
Yves BEUGNET,
Président de la Commission « Education, Culture et Loisirs » du SYMPAC

¹ Référence au dispositif régional en faveur des pays dont l'une des thématiques prioritaires est la préservation et la mise en valeur du patrimoine bâti

Retour sur la méthodologie employée

La commission « Education, Culture et Loisirs » (ECL) a constitué le cadre des échanges et réflexions engagées à l'échelle du Pays. 4 réunions ont eu lieu² enrichies au fur et à mesure de la connaissance et des avis d'acteurs du territoire engagés sur la thématique du patrimoine ou de la culture (cf. liste des structures et représentants conviées aux réunions en annexe).

Les travaux ont été complétés par les entretiens individuels et le mémoire d'une étudiante de l'Université du Littoral (entre le 1^{er} avril et le 30 juin 2009).

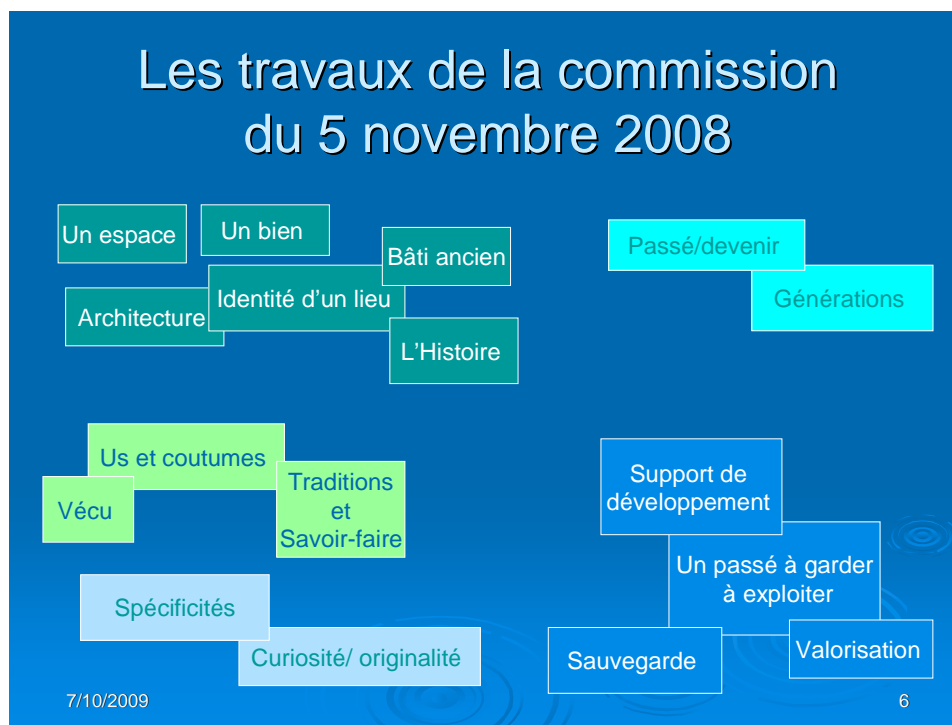


² Le 5 novembre 2008, le 4 février 2009, le 13 mai 2009 et le 2 juillet 2009

Eléments de base

→ La notion de patrimoine

Objectif : définir collectivement la notion de patrimoine, délimiter le sujet, décider de ce qui sera pris en compte ou non dans la réflexion.



Le patrimoine est l'identité d'un territoire qui témoigne de son passé et influence son devenir. C'est un bien générateur de cohésion sociale à sauvegarder pour les générations futures. C'est aussi un bien à valoriser et à exploiter comme support du développement local.

Au-delà de ce qui relève de l'historique (les grandes guerres, les grands événements, etc.), du bâti (les églises, les forts, etc.) ou des paysages, le patrimoine d'un territoire, et celui du Calais d'autant plus, se compose aussi d'éléments qui ont une dimension immatérielle et de ce fait qu'il est plus difficile à préserver et à transmettre. Par exemple : les savoir-faire, les manières d'habiter, les récits de vie... Ces éléments par nature difficilement transposables ailleurs font aussi la spécificité et la richesse d'un territoire.

→ Le repérage :

Des composantes du patrimoine

Objectif : élaborer collectivement un inventaire du patrimoine du Pays du Calais, réfléchir aux spécificités et identités locales et amorcer une réflexion sur ce que l'on souhaite montrer ou préserver. Ce temps de réflexion collective sur les composantes du patrimoine est plus une approche « sensible » du territoire qu'une réflexion de spécialistes. Il s'agit de parler du territoire, de le raconter, de recueillir l'expression des points de vue de chacun sur les caractéristiques du territoire pour dessiner une image collective.

L'eau et les paysages

Le paysage offre une entrée intéressante sous l'angle des interactions de l'homme avec son environnement. Le territoire du Pays du Calais apparaît fortement marqué par sa relation à l'eau. Son contrôle, son utilisation orientent depuis plusieurs siècles l'aménagement et la vie du territoire.

Tant au plan des activités qui lui sont associées que de la question de la vulnérabilité aux risques d'inondations, la mémoire de l'eau apparaît au centre des propos.

Plus largement, un ensemble de sites, d'éléments paysagers sont considérés comme des éléments de patrimoine, témoins de l'histoire, de la vie des lieux. Ont ainsi été identifiées les grandes entités suivantes: le littoral, la plaine du delta de l'Aa, l'ensemble rivière/vallée de la Hem. A l'intérieur de celles-ci des sites plus particuliers sont repérés :

- les lacs, les marais autour d'Ardres, Brèmes les Ardres, Guînes avec l'extraction de la tourbe par exemple...
- les coteaux calcaires de la vallée de la Hem avec le pâturage
- la trame de watergangs et l'ensemble des ouvrages techniques pour assurer le contrôle le niveau du niveau de l'eau dans le secteur de Wateringues (vantelles, vis d'Archimède, pompes, moulin de wateringues, écluses...) ou encore les ponts.
- les moulins sur la rivière de la Hem
- le patrimoine bâti lié à la mer : le port, le phare...

L'Histoire du Calaisis

Le second élément qui caractérise le patrimoine du Pays s'appuie sur les traces de l'Histoire. L'Histoire du territoire est fortement marquée par sa situation géographique face à l'Angleterre... L'époque médiévale, la Guerre de Cent ans et l'occupation anglaise d'une partie du Calaisis, le Camp du drap d'or sont des éléments forts de l'Histoire locale... En effet, on trouve des traces de ces pages d'Histoire même au-delà de Calais, d'Ardres ou de Guînes. Ainsi Tournehem sur la Hem ou le site méconnu du château de la Montoire (Zutkerque/Nielles les Ardres) sont autant de vestiges de cette époque. Par ailleurs un grand nombre de lieux-dits en témoignent également jusque la région d'Audruicq : « la barrière de France, le fort Bâtard... ». S'il n'existe aujourd'hui malheureusement que peu de grands monuments il s'agit néanmoins la d'une composante forte du patrimoine du Pays.

Cette situation de territoire « frontière » est au cœur de l'Histoire du territoire : les fortifications de Vauban, les vestiges du « mur de l'Atlantique » de la seconde guerre mondiale le rappellent.

Le territoire a aussi été fréquenté par les vikings à Guînes (cf. muséographie de la Tour de l'Horloge). De manière plus ponctuelle, la toponymie « Polincove et Ruminghem » révèle aussi le passage de vikings, ou le tracé d'une voie romaine (la Leulène).

On peut également noter la présence d'un cimetière chinois à Ruminghem (Première guerre), le château de la Baronne de Draeck, dame aux loups (Zutkerque) qui fait référence à la Révolution française.

« Hommes et territoire »

Autour du vocable « Hommes et territoire », il est possible d'évoquer :

- les grands travaux qui ont marqué l'histoire du Calaisis.
 - L'aventure du Transmanche de Blériot au tunnel en passant par les ferries...
 - La mise en valeur du delta de l'Aa, les wateringues
- l'histoire socio-économique et les savoir-faire locaux, les activités socio-économiques (industrielles, artisanales, agricoles)
 - Le patrimoine maritime et portuaire (pêche, navigation, etc.)
 - La dentelle sur Calais, Guînes et aussi Nordausques par exemple (usine de soie, mûriers)
 - Les activités agricoles avec en particulier la chicorée, la volaille de Licques avec les fêtes traditionnelles associées (comices, fête de la Dinde)
 - Les activités associées à l'agriculture : les moulins à vent (Coquelles, Guemps, Recques sur Hem, ...)
 - Moulins à eau sur la Hem (Tournehem sur la Hem, Polincove, Recques sur Hem)

La dimension « patrimoine » va au-delà des monuments, bâtiments et des objets mobiliers. Ainsi à côté de certains éléments de forte notoriété on peut repérer des éléments plus confidentiels, mais néanmoins témoins caractéristiques d'une époque, d'un espace et qui méritent une certaine attention... Il est apparu essentiel de s'attacher à collecter la mémoire orale des hommes et des femmes d'une génération qui a vécu et travaillé dans ce Calaisis d'antan (transmission de savoir faire, pratiques sociales, récits de vie.....).

Ce sont tous ces éléments matériels et immatériels qui fondent l'identité du territoire du Calaisis et le différencient d'un autre.

Les manières d'habiter le territoire

Sur le Calaisis, selon les secteurs on peut constater différentes techniques de construction des habitations (torchis, briques jaunes, pierres blanches, belles demeures, gentilhommières dans le Brédenarde et l'Ardrésis ...), différents modes d'organisation des villages (groupé ou linéaire) ou de l'urbanisation (quartier de la reconstruction à Calais, maisons de maîtres, maisons d'ouvriers, etc.), une trame végétale diversifiée (bocage, prés vergers, alignements d'arbres taillés en têtards, parcs et jardins)...

Le patrimoine religieux peut également être remarquable avec notamment l'abbatiale de Licques, l'église de Notre-Dame de Calais, l'église de Tournehem-sur-la-Hem... Une attention particulière est à porter au patrimoine religieux du XIX siècle (Offekerque, Marck...). On retiendra les nombreuses chapelles qui ont chacune leur histoire (bienfait, origine de la construction, propriétaires, etc.). Outre la Chapelle des Carmes, les vestiges de la chapelle du Mont Saint Louis, parmi les plus connues et les plus visitées on peut citer: Sainte Thérèse (Audenfort), Sainte Anne (Alembon) ou encore St Antoine (Ruminghem)...

Les noms des communes, les lieux-dits, les patois, le vocabulaire local sont autant d'éléments d'intérêt qui caractérisent l'histoire et la mémoire des lieux...

Le patrimoine du Pays du Calaisis - Principaux éléments identifiés
 lors de la commission « Education, Culture et Loisirs » du 5 novembre 2008
 complétée suite à la commission du 4 février 2009

HISTORIQUE

- 1 - La motte féodale et la Tour de l'Horloge
- 2 - Le Camp du drap d'or
- 3 - Les fortifications de Vauban
- 4 - L'église Notre Dame de Calais
- 5 - La tour du Guet
- 6 - Le bastion Royal, la chapelle des Carmes, le grenier à blé
- 7 - La tour penchée
- 8 - Les blockhaus
- 9 - La grande Porte de Tournehem
- 10 - Le beffroi de la Mairie
- 11 - La statue des 6 bourgeois
- 12 - La Colonne Blanchard
- 13 - La traversée de la Manche par Louis Blériot
- 14 - Les lieux dits
- 15 - Les personnages

RELIGIEUX

- 1 - Les églises remarquables
- 2 - L'Abbatiale de Licques et l'ancienne Abbaye des Prémontrés
- 3 - La Chapelle des Carmes
- 4 - La Chapelle Saint Louis
- 5 - Les Chapelles (Ste Thérèse et Ste Anne et autres)
- 6 - Les églises du 19ème siècle

SOCIO-ECONOMIQUE

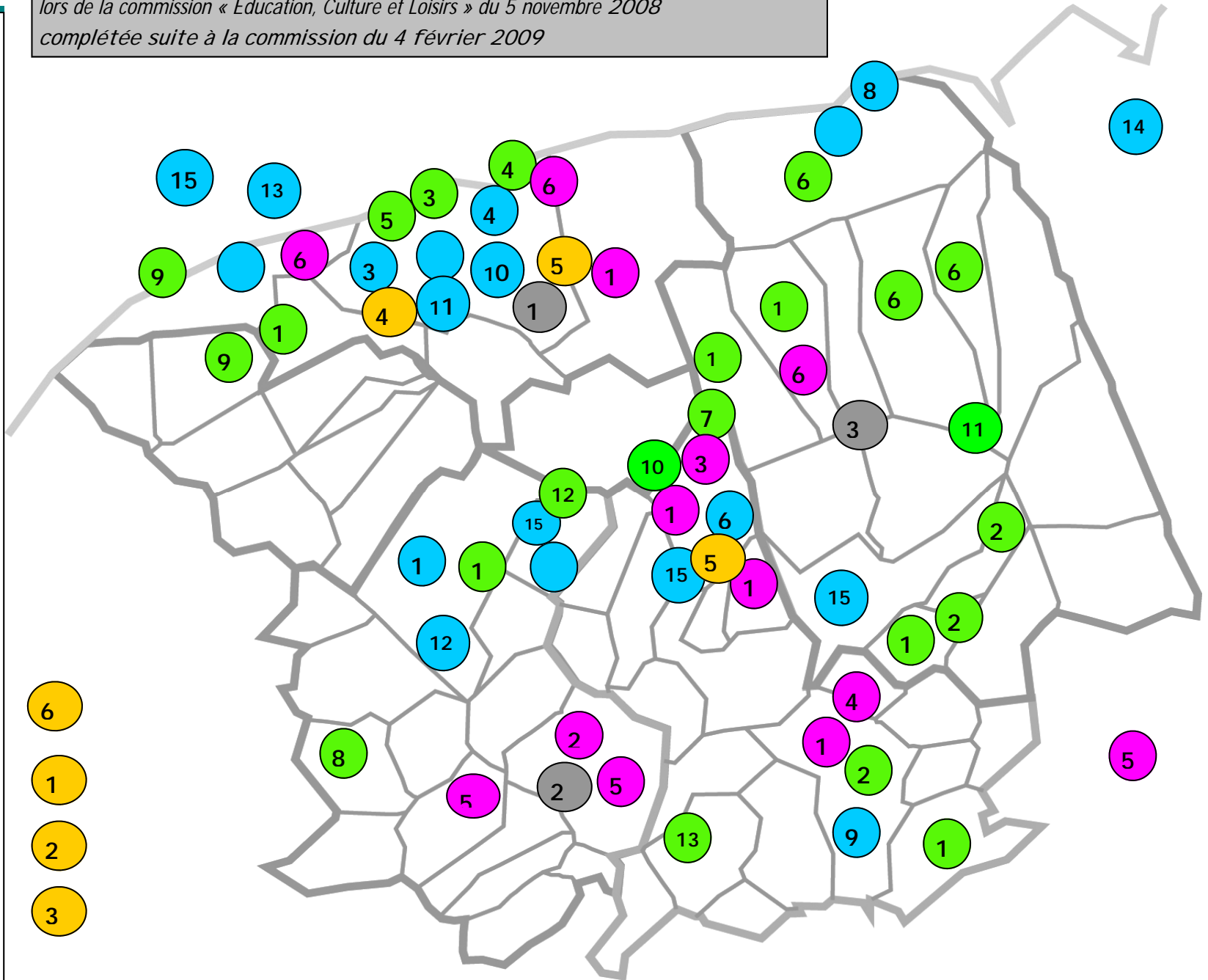
- 1 - Les Moulins à vent
- 2 - Les Moulins à eau
- 3 - Le Phare de Calais
- 4 - Le Port de Calais
- 5 - Les Usines de tulle et de dentelle
- 6 - Les Sécheries à Chicorée
- 7 - L'Usine de Pont d'Ardres
- 8 - La Mine de charbon
- 9 - Le Tunnel sous la Manche
- 10 - Lac d'Ardres
- 11 - Les canaux et watergangs
- 12 - Les marais
- 13 - Les coteaux calcaires

SAVOIR - FAIRE

- 1 - La dentelle de Calais
- 2 - L'élevage de la volaille de Licques
- 3 - La culture de la Chicorée

LES MANIERES D'HABITER

- 1 - Les anciennes fermes typiques, cours carrées
- 2 - Torchi
- 3 - Briques jaunes
- 4 - Patrimoine de la reconstruction
- 5 - Immeubles/maisons d'intérêt
- 6 - La mémoire des anciens, des habitants



6

1

2

3

Le patrimoine du Pays du Calaisis - Principales actions identifiées
 lors de la commission « Education, Culture et Loisirs » du 5 novembre 2008
 complétée suite à la commission du 4 février 2009

PRESERVATION/CONSERVATION

- 1 - ZPPAUP de Calais
- 2 - Plans locaux d'urbanisme
- 3 - Architectes des bâtiments de France
- 4 - Eco-musée Saint-Joseph Village
- 5 - Musée de la Guerre
- 6 - Musée des Beaux-arts et de la dentelle
- 7 - La collecte de la mémoire

RESTAURATION

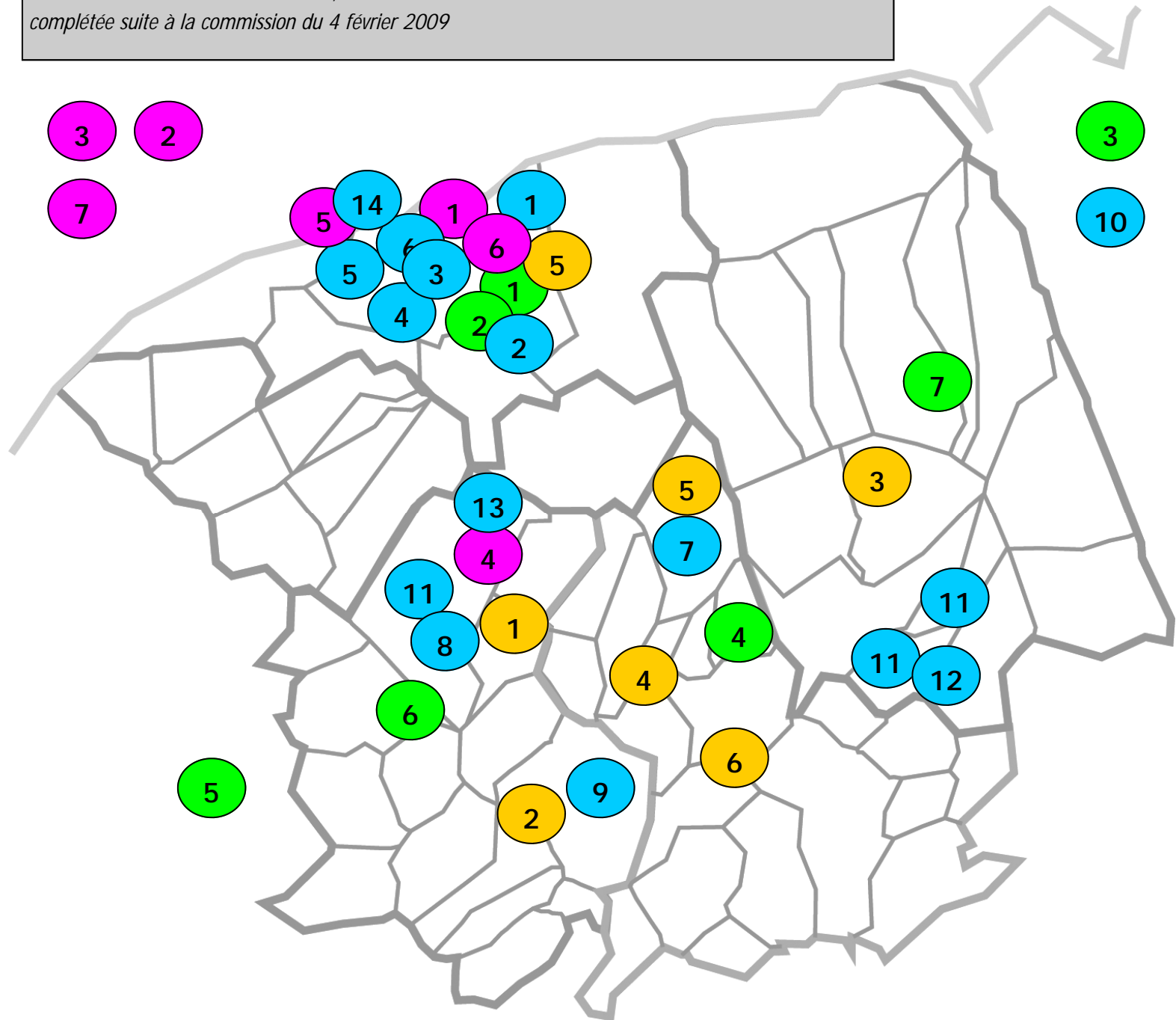
- 1 - Cité de la dentelle et de la mode
- 2 - Beffroi de la Mairie
- 3 - Projets de restauration des églises et chapelles
- 4 - Restauration de l'orgue de l'église de Nielle les Ardres
- 5 - Sauvegarde du petit patrimoine bâti (PNRCMO)
- 6 - Politique de restauration du patrimoine mobilier et culturel (CCT-P)
- 7 - Fond de participation aux projets de restauration du patrimoine bâti local (CCRA)

OUVERTURE AU PUBLIC

- 1 - Phare de Calais
- 2 - Mairie de Calais
- 3 - Musée des Beaux-arts et de la dentelle
- 4 - Cité de la Dentelle et de la mode
- 5 - Fort Nieulay
- 6 - Citadelle
- 7 - Bastion Royal, la Chapelle des Carmes et le grenier à blé
- 8 - Musée de la Tour de l'Horloge
- 9 - Abbatale de Licques
- 10 - Eglises et chapelles
- 11 - Sentiers d'interprétation
- 12 - Moulin de Recques sur Hem
- 13 - Eco-musée Saint-Joseph Village
- 14 - Musée de la Guerre

SUPPORT D'ANIMATION

- 1 - Fête du Camp du Drap d'Or
- 2 - Fête de la Dinde
- 3 - Fête de la Chicorée
- 4 - Contes en demeure
- 5 - Visite guidée de la ville
- 6 - Fête de la Belle-Roze
- 7 - Centenaire de la Traversée de la Manche par Louis Blériot



Des acteurs du territoire et de leurs initiatives

	Améliorer la connaissance du patrimoine	Favoriser l'appropriation du patrimoine et sa transmission	Protéger (conserver) et restaurer le patrimoine	Mettre en valeur le patrimoine	Promouvoir le patrimoine	Sensibiliser au patrimoine	Exemples d'initiatives
Association « Calais, Histoire et Traditions »	x	x	x	x			Collecte de la mémoire du Courgain Maritime Restauration d'un canon La bénédiction annuelle de la mer
Association « Les Amis du vieux Calais »	x	x	x				Organisation de conférences Base de données informatisée des actes généalogiques
Association pour la Mise en Valeur du Patrimoine Architectural du Calaisis	x	x	x	x			Mission de conseil auprès des particuliers et des municipalités Evènement : Notre Dame en fête
Association « Des racines et des hommes »	x	x	x	x	x		Histoire et Fête de la Chicorée
Société Historique de Guînes	x	x	x	x			Ecriture du livre sur l'histoire de Guînes Gestion du musée municipal de Guînes
Association Culturelle et Historique de l'Ardrésis	x	x	x	x			Inventaire des Colombiers Visites guidées d'Ardres
Association du Camp du Drap d'Or		x		x	x	x	Spectacle Son et Lumière avec la population sur le thème du Camp du Drap d'Or
Communauté de communes de la Région d'Audruicq	x	x	x	x		x	Collecte des récits de vie Film/DVD sur les waterings

							Edition d'un livre sur la Dame aux loups
Communauté de communes des Trois-Pays	x	x	x	x		x	Programme de restauration du patrimoine mobilier culturel Circuit d'interprétation de la ville de Guînes
Communauté de communes d'Ardres et de la Vallée de la Hem		x	x	x			Acquisition du moulin à eau dit moulin Delzoide de Tournehem sur la Hem
Communauté d'Agglomération Cap Calais	x		x	x			Le centenaire de la traversée de la Manche par Louis Blériot Etude de valorisation des berges et canaux
Communauté de communes du Sud Ouest du Calais				x			Chemins de randonnées Micro-signalétique touristique
Ville de Calais	x	x	x	x		x	Zone de Protection du Patrimoine Architectural Urbain et Paysager Cité internationale de la Dentelle et de la Mode
Comité de Promotion Economique et Touristique				x	x		Circuit des waterings, les conteurs de Pays Les Calepins du coin
Office de Tourisme des Trois-Pays				x	x		Les Greeters sur les Trois-Pays La Via Francigena sur le Calais
Office de tourisme de l'Ardrésis Vallée de la Hem				x	x		Festival Contes en demeure Visites guidées
Office de tourisme intercommunal Calais Côte d'Opale				x	x		65 ^{ème} anniversaire de la Libération de Calais Site internet Calais Côte d'Opale
Parc Naturel Régional des Caps et Marais d'Opale	x	x	x	x	x	x	Opération « Dans le sillon des artistes » Forum Restaure/ Formation des artisans
La Compagnie des Anonymes		x				x	Collectage des récits de vie et mise en scène, spectacle
La Note Bleue		x				x	Mise en scène artistique des histoires locales
L'association Campagn'art						x	Création de supports interactifs de découverte sensorielle du territoire

Résultats des échanges

→ Les points de convergence

Les échanges et débats de la commission ECL ont permis d'identifier un certain nombre de problématiques, de points de rencontre entre les avis, les souhaits et les besoins de chacun des acteurs du territoire. A travers les points de convergence cités ci-après, une certaine approche à l'échelle du pays se dégage.

- Les acteurs locaux dont notamment les associations font preuve de beaucoup de dynamisme et d'investissement (réalisation d'inventaires, de travaux de recherche, organisation de conférences, de visites guidées, montage de projets de restauration, recherche de financement, organisation d'événements festifs, etc.). Ces initiatives contribuent fortement à alimenter les actions des collectivités et des offices de tourisme. Néanmoins, il existe des différences entre secteurs du Calaisis (par exemple, il y a peu d'informations sur le patrimoine religieux de la CC de la Région d'Audruicq, peu de travaux ont été réalisés sur la CC du Sud Ouest du Calaisis...). Il est aussi apparu que la vision du patrimoine du Calaisis par les acteurs locaux était très morcelée. Chacun intervient sur son territoire et échange peu avec son voisin. Les débats menés au sein de la commission ECL ont démontré l'intérêt d'un rapprochement entre tous les intervenants du Calaisis dans le but de mieux connaître les missions et actions de chacun, de favoriser les transferts d'expériences et de mieux couvrir le territoire dans son ensemble

Dires d'acteurs : « faire l'effort d'élargir le regard », « il faut mutualiser les énergies », « s'ouvrir vers ses voisins pour se connaître, se comprendre et s'estimer ».

- Le Calaisis apparaît aux yeux des participants comme « une famille dont les membres qui ont les mêmes racines ont chacun développé un caractère différent, une identité propre ». Pourtant, la conscience de faire partie de cette même famille n'est pas très développée. En ressort un pays qui a du mal à trouver sa place dans l'esprit des habitants. Ce fait peut en partie s'expliquer par une histoire complexe et qui n'a jamais été réellement écrite en tout cas selon les contours du Calaisis tels qu'ils se dessinent aujourd'hui. Retrouver ces racines communes, mettre en avant ce qui fédère cet ensemble de territoires pourra être un des objectifs de la démarche du Pays du Calaisis notamment en vue de construire cette image qui lui manque à l'instar de ses voisins Boulonnais et Audomarois.

Dires d'acteurs : « il faut mettre en évidence les liens entre « les Pays » du Pays du Calaisis : une mosaïque avec un fil rouge », « s'enrichir de nos différences », « retrouver ces racines communes ».

- Le patrimoine représente un atout pour le développement touristique du Calaisis sur lequel les acteurs du territoire pourront se baser pour élaborer et diffuser une nouvelle image. L'objectif est de faire du Calaisis une « destination » plutôt qu'un « lieu de transit ». Pour ce faire, il serait nécessaire de créer des produits de type événements, circuits de visite et de mettre en place une stratégie de communication et de promotion commune. Les sites forts identifiés, les points d'appel, pourront attirer les visiteurs et les orienter ensuite vers d'autres lieux moins connus. Le Calaisis doit mettre en avant ce qui le différencie des autres (ses rapports avec l'Angleterre, le Delta de l'Aa, le Transmanche ?...).

Dires d'acteurs : « trouver ce qui fédère », « être unis dans la promotion », « le touriste n'a pas de frontière »

- Les acteurs du territoire estiment que la plus grande richesse du Calaisis est son patrimoine humain. Il est primordial de mettre l'homme au cœur de toute démarche de valorisation du patrimoine local. La mémoire des habitants, les récits de vie, les savoir-faire et les savoir-être permettront de présenter autrement le territoire, de montrer du vivant. Par ailleurs, la transmission des récits de vie permettra de recréer ou de créer du lien entre générations ou entre anciens et nouveaux habitants d'un quartier ou d'un village pour une meilleure appropriation des lieux de vie et une meilleure cohésion sociale.

Dires d'acteurs : « il faut recréer du lien », « il n'y a pas de demain sans hier »

- Il est important aussi de faire vivre les lieux de patrimoine en y organisant des rencontres, des manifestations. La création artistique est l'outil de cette démarche. Les événements animent le territoire, participent à créer du lien et attirent des visiteurs.

Dires d'acteurs : « *il faut créer une dynamique autour du patrimoine grâce à des événements* »

→ Le programme d'actions proposé

Trois grands objectifs généraux :

- **Connaître, valoriser, transmettre l'identité du territoire**
- **Rechercher une plus grande cohérence des actions et plus d'échanges entre les acteurs**
- **Gagner en notoriété par une plus grande lisibilité de l'offre**

Ambitions	Objectifs	Opérations
L'animation de la démarche patrimoine à l'échelle du Pays	Ecrire le projet Patrimoine du Pays du Calaisis	Synthèse des échanges de la commission et définition d'un programme d'actions concerté
	Se rencontrer entre acteurs locaux pour mieux se connaître et travailler ensemble	Organiser un forum inter-association du Calaisis (octobre ou novembre 2009).
	Valoriser ce qui se fait déjà et communiquer sur les objectifs et le programme d'actions du Pays	Organiser une journée d'échanges entre les acteurs locaux à l'échelle Pays sur la thématique du patrimoine
La connaissance	Engager un travail d'écriture d'une synthèse de l'Histoire du Calaisis	Constituer un groupe de pilotage pour définir les modalités de mise en œuvre et de suivi du projet
	Comblent les manques	Favoriser les échanges entre acteurs dans le cadre de la commission (méthodes, sources, recherches en commun, etc.)
	Mieux identifier et connaître les « ressources locales »	Annuaire des associations et des historiens locaux
	Favoriser l'accès et la diffusion	Création d'une base de données informatique simple accessible sur le portail du Pays ou création d'un musée virtuel
	Aider à l'enseignement de l'histoire locale dans les écoles	Création d'outils mis à la disposition des enseignants (synthèse de l'histoire du Calaisis, mallette pédagogique, jeux de recherche, étude de cartes anciennes, proposition de visites guidées, initiations par les associations, etc.)
La valorisation « intelligente »	Améliorer l'accessibilité, l'accueil et la compréhension des sites	Elaboration d'un plan d'interprétation à l'échelle du Pays : création d'outil de découverte via le portail internet, déclinaison sur papier, sur site/public non spécialisé Etude de faisabilité de la valorisation des lieux
	Présenter de manière vivante, originale et active le patrimoine	Création de circuits de visite animée sous différente forme : <ul style="list-style-type: none"> - libre : utiliser les nouvelles technologies (audioguide, mp3,

		téléphonie mobile, GPS) - guidée : guides, conteurs de Pays Liens avec les événements (festival contes en demeure, fête de la chicorée, camp du drap d'or, traversée de la manche, etc.)
	Favoriser la diffusion culturelle et patrimoniale	Organisation d'exposition, de spectacles dans les lieux de patrimoine
	Définir une image, un positionnement du Calaisis et un concept de mise en tourisme	Réflexion sur l'offre et sur la stratégie de communication à mettre en place : que souhaite-t-on montrer ? Réflexion sur les pôles thématiques/ territoires Prestation de découverte : Créer des flux à partir des sites principaux vers des sites secondaires Plan de communication extérieure
La transmission	Transmettre les savoir-faire	Dentelle, torchis, fruitiers...
	Préserver les éléments caractéristiques pour les transmettre aux générations futures	Restauration, conseil (organisation d'un Forum Restaure avec le Parc sur le Calais) Recherche de sources de financements (Appels à projet, Région, Etat, Europe, etc.)
	Donner une âme au territoire, montrer du vivant : les récits de vie – les manières d'habiter – les petites histoires	Opération de collectage de la mémoire : activités, lieux, quartier ou village Organisation de spectacles, outils de retransmission des petites histoires Travail avec la presse locale : rencontres/portrait d'habitants
	S'organiser collectivement sur ces opérations	Constitution d'un groupe de travail pour échanger sur ces opérations, rechercher des moyens (financiers) et communiquer en commun
	Sensibiliser le grand public – Faire découvrir	Diffusion du programme des conférences, visites, manifestations, etc. Thématique commune sur les grands événements nationaux tels que les journées du patrimoine Communication commune

→ Par quoi commencer ?

L'animation de la démarche « patrimoine » à l'échelle du Pays

Au terme de cette série de réunions de travail, il est proposé que la commission ECL reste le lieu privilégié de réflexion et de propositions d'actions. Néanmoins il apparaît également nécessaire de partager la synthèse des travaux de la commission avec l'ensemble des membres du SYMPAC. En effet la poursuite de la réflexion nécessitera une vision plus transversale et une collaboration avec d'autres commissions en charge par exemple de l'environnement (schéma de trame verte et bleue) ou du tourisme (liens avec les démarches d'élaboration de projets économiques et touristiques des EPCI) ou des TIC (programme ARCTIC)....

Dans un second temps (2010 ?), il pourrait être envisagé de valoriser ce qui se fait dans le cadre d'une journée d'échanges autour ces questions de préservation, valorisation, transmission du

patrimoine. Une telle journée serait largement ouverte aux acteurs locaux c'est-à-dire élus du territoire, représentants et membres des associations, organismes de promotion et de communication, représentants des organismes socioprofessionnels dans le domaine du tourisme et de l'accueil du public, etc.

De manière concrète et immédiate, il est proposé que le suivi des premiers projets se fasse par le biais des groupes de travail spécifiques composés d'élus et acteurs volontaires. Plusieurs groupes ou opérations sont ainsi proposées :

Engager un travail d'écriture d'une synthèse de l'Histoire du Calaisis

Les échanges ont mis en évidence un manque de lisibilité d'ensemble de l'Histoire du Calaisis, une histoire complexe avec quelques zones d'ombre, avec une faible expression d'une identité historique partagée... La commission propose donc que soit engagé un travail de recherche dans le but d'écrire l'Histoire du Pays du Calaisis illustrant ainsi les liens qui unissent les différentes entités qui le composent...

Il est proposé de créer un groupe de pilotage qui aura pour rôle de déterminer les conditions de ce projet, de le mettre en place et d'en suivre la réalisation. Ce groupe de pilotage serait composé de *Y. Beugnet, E. Buy, D. Darre, M. Cabal (ou un autre membre de l'ACHA)*.

Favoriser les échanges entre acteurs

Lors des réunions de la commission il a été constaté le dynamisme et la diversité des acteurs locaux associatifs qui ne se connaissent pas ou peu mutuellement. La mobilisation des acteurs étaient l'un des objectifs de la démarche engagée. La participation de personnes motivées aux réunions amène à penser qu'il faut maintenir et élargir la dynamique naissante. La commission propose la mise en place dès la rentrée 2009 d'une rencontre entre les associations du Calaisis pour échanger et apprendre à mieux se connaître. Toutes les associations du Calaisis qui interviennent sur la thématique du patrimoine seront conviées à ce forum pour présenter leurs mission et actions. Ce forum pourrait être organisé en octobre ou novembre à la Chapelle des Carmes à Ardrès.

Dans la continuité de ce rendez-vous, et afin de mieux identifier et connaître les « ressources locales » la commission propose la réalisation d'un annuaire des associations et des historiens locaux. De même à travers le projet ARCTIC, l'idée est de créer une base de données informatique simple et accessible à partir d'un portail qui pourrait être celui du site internet du Pays du Calaisis a été évoquée. Pourquoi ne pas penser à la création d'un vrai musée virtuel où cette base de données serait aussi accessible mais de façon plus attractive comme si on visitait un vrai musée ?

« plan d'interprétation »

Les travaux de la commission ont mis en évidence la diversité et la richesse « des patrimoines » du Calaisis, l'existence d'une certaine dynamique autour du patrimoine qu'il convient néanmoins de soutenir et d'amplifier à l'échelle du Pays. Il est important de préserver valoriser le patrimoine local mais il est également important de le rendre accessible et compréhensible par un large public, de le faire vivre (par des événements tels que des fêtes, des concerts, etc.). La commission pense qu'il y a là une opportunité de travailler ensemble à l'échelle du Pays pour donner une plus value aux initiatives, projets des uns et des autres.

Au travers d'une réflexion de type « plan d'interprétation » l'ambition de cette démarche serait de tendre vers une plus grande cohérence entre les différentes composantes du Calaisis, permettre de mettre en harmonie « nos richesses » et de créer des passerelles entre les différentes entités, thématiques en proposant sur le fond et sur la forme une vision globale de la mise en valeur du patrimoine bâti à l'échelle du territoire, permettant d'aboutir à :

- un maillage du territoire géographique cohérent et équilibré;
- un panorama de l'histoire du Calaisis au travers de sites et de circuits témoins traitant de thématiques fortes et complémentaires ;
- des clefs de compréhension du patrimoine bâti, des paysages...au plus grand nombre.

Un groupe de travail a été constitué : *I. Clayeman, V. Franque, F. Thorel, D. Darré, C. Denudt.*

Dernière piste de travail, ***la transmission de la mémoire immatérielle, des savoir faire, des récits de vie***

Plusieurs opérations sont déjà en cours sur le territoire qu'il s'agisse de la transmission des savoir faire des dentelliers, de la préservation de la construction en torchis, de la sensibilisation et de la promotion des arbres fruitiers d'origine locale, du pâturage des coteaux calcaires, etc. L'idée est de poursuivre ces opérations voire de les étendre à d'autres thématiques au territoire non couvert. De même, l'organisation d'un « Forum Restaure » avec le PNRCMO permettra une sensibilisation plus large, des habitants du Pays.

Dans la continuité des réflexions de la commission, il apparaît également intéressant de prolonger les échanges entre les acteurs sensibles à cette question de la transmission de la mémoire en lien avec l'expression artistique.

ANNEXES

Annexe 1 : Liste des structures et représentants conviées aux réunions de la commission ECL

Elus membres de la commission :

- Monsieur Yves Beugnet, Vice-président du SYMPAC, Président de la CCRA
- Madame Catherine Bourgois, élue CCRA
- Monsieur Dominique Pourre, élu CCRA
- Monsieur Jean-Paul Bouly, élu CCSOC
- Madame Nathalie Merlen, élue CCTP
- Monsieur Eric Schollaert, élu CCTP
- Madame Rose-Marie Guillemant, élue CCTP
- Monsieur Gabriel Berly, élu CCRAVH
- Monsieur Franck Delabasserue, élu CCRAVH
- Madame Marie-Claire Scotte, élue CCRAVH
- Monsieur Antoine Deguînes, élu CAC
- Monsieur Guy Allemand, élu CAC
- Monsieur Jean-Pierre Bonvalet, élu CAC

Techniciens associés:

- Monsieur Philippe Mariette, SYMPAC
- Madame Sophie Bègue, SYMPAC
- Monsieur Frédéric Huchette, CCRA
- Madame Isabelle Clayeman, CCT-P
- Monsieur Michel Méquinion, CCSOC
- Monsieur Stéphane Pruvost, CCSOC
- Monsieur Sébastien Huyon, CCRAVH
- Monsieur Christophe Sauvage, CAC
- Monsieur Olivier Bury, CAC
- Madame Céline Duffy, CAC
- Monsieur Jacky Bricout, CAC
- Monsieur Olivier Degallais, CAC
- Madame Graziella Levis, Mairie de Calais (et SYMPAC)
- Madame Isabelle Dhaussy, Mairie de Calais
- Madame Blain, Mairie de Calais
- Monsieur Philippe Godeau, Parc Naturel Régional des Caps et Marais d'Opale
- Madame Delphine Panossian, Parc Naturel Régional des Caps et Marais d'Opale
- Monsieur Franck Legrand, Fondation du Patrimoine
- Monsieur Nicolas Pichereau, Conseil Général 62
- Madame Barbara Forest, Musée des beaux arts de Calais

Offices de tourisme :

- Monsieur Gérard Grenat, Président de l'Office de tourisme intercommunal Calais Côte d'Opale
- Madame Christelle Odul, Office de tourisme intercommunal Calais Côte d'Opale
- Monsieur Vincent Bastien, Président de l'Office de tourisme des Trois-Pays
- Madame Séverine Bastien, Directrice de l'Office de tourisme des Trois-Pays
- Madame Patricia Page, Présidente de l'Office de tourisme de l'Ardrésis et de la Vallée de la Hem
- Madame Véronique Franque, Directrice de l'Office de tourisme de l'Ardrésis et de la Vallée de la Hem
- Monsieur Jean-Marie Butez, Président du Comité de Promotion Economique et Touristique de la Région d'Audruicq
- Madame Cathy Denudt, Animatrice du Comité de Promotion Economique et Touristique la Région d'Audruicq

Associations locales :

- Monsieur Michel Cabal, Association Culturelle et Historique de l'Ardrésis
- Monsieur Laurent Lenoir, Association Les Amis du Vieux Calais
- Monsieur Gérard Noël, Association Calais Histoires et Traditions
- Messieurs Vincent Bastien et Richard Spencer, Association du Camp du Drap d'or
- Madame Michèle Hermant, Association des Racines et des Hommes
- Monsieur Eric Buy, Société historique de Guînes
- Monsieur Bernard Carpentier, Association La Belle Roze
- Monsieur Dominique Darré, Association pour la mise en valeur du patrimoine architectural du Calaisis
- Monsieur Marcel Charpentier, Fédération Régionale pour la Culture et le Patrimoine Maritime
- Madame Catherine Delerue, Association La note Bleue
- Madame Véronique Demégille, Association Campagn'art
- Monsieur Alain Duclos, la compagnie des anonymes



Présents :

- Yves Beugnet, Vice-Président du SYMPAC, délégué de la CC de la Région d'Audruicq
- Marie-Claire SCOTTE, déléguée de la CC de la Région d'Ardres et de la Vallée de la Hem
- Catherine Bourgois, déléguée de la CC de la Région d'Audruicq
- Dominique Pourre, délégué de la CC de la Région d'Audruicq
- Jean-Paul Bouly, délégué de la CC du Sud-Ouest du Calaisis
- Frédéric Huchette, CC de la Région d'Audruicq
- Isabelle Clayeman, CC des Trois-Pays
- Sébastien Huyon, CC de la Région d'Ardres et de la Vallée de la Hem
- Sophie Bègue, SYMPAC

Excusés :

- Guy Allemand, vice-président du SYMPAC, délégué de la CA du Calaisis
- Rose-Marie Guillemant, déléguée de la CC des Trois-Pays
- Jean-Marius Lance, CC des Trois-Pays
- Jacky Bricout, CA du Calaisis
- Céline Duffy, CA du Calaisis
- Michel Mequinion, CC du Sud Ouest du Calaisis

Y. BEUGNET accueille et remercie les membres de la commission « Education, Culture et Loisirs ». Il propose qu'on passe sans plus tarder à l'ordre du jour de la commission et à l'animation que proposent Frédéric Huchette et Sophie Bègue.

Après avoir présenté brièvement qu'elles étaient les missions du SYMPAC et de la commission « Education, Culture et Loisirs », **S. BEGUE** rappelle que comme il l'a été annoncé dans la convocation, le Conseil Régional a revu, en 2007, sa politique de financement des projets dits « de Pays ». A travers cette politique, le Conseil Régional souhaite encourager les Pays à définir une stratégie partagée par les collectivités et les acteurs locaux sur la thématique (entre autre) du patrimoine bâti. Il s'agit pour le territoire d'une possibilité de financement supplémentaire pour la mise en place de projets portant sur le thème du patrimoine bâti. C'est aussi l'occasion d'organiser un temps d'échanges entre élus sur ce qui se fait aujourd'hui sur le Calaisis en matière de valorisation du patrimoine et de l'histoire locale en général. Ainsi, l'objectif de la réunion est de recueillir l'avis des membres de la commission sur l'intérêt et la faisabilité de la mise en place d'une stratégie « Pays » en matière de préservation et de valorisation du patrimoine du Calaisis.

L'animation de la réunion aura lieu en 3 temps de manière participative pour inviter les uns et les autres à exprimer leur ressenti et intérêt par rapport à la notion de patrimoine.

Etape 1 : Qu'est ce que le patrimoine ?

Le premier temps porte sur une définition collective de la notion de patrimoine à partir de 3 mots proposés par chaque participant.

Voici la définition du patrimoine élaborée à partir des propositions des membres de la commission :

Le patrimoine est l'identité d'un territoire qui témoigne de son passé et influence son devenir. Il comprend :

- L'Histoire d'un territoire
- Des éléments bâtis, architecturaux
- Des traditions et savoirs-faires
- Des Us et Coutumes
- Le vécu des habitants
- Des curiosités, des originalités, des spécificités
- La nature

Le patrimoine est un bien à sauvegarder pour les générations futures. Il peut aussi être valorisé et exploité comme support du développement local.


Etapes 2 et 3 : Quel est le patrimoine du Calaisis ? Quelles sont les actions qui sont menées et par qui ?

Les membres de la commission ont réalisé un travail d'identification des éléments du patrimoine du Calaisis et des actions qui sont menées vis-à-vis de ce dernier (cf tableaux 1 et 2). Il s'agit d'un travail d'inventaire non exhaustif qui donne néanmoins une idée sur les éléments qui ont tendance à être les plus fréquemment nommés et reconnus (la dentelle, le Camp du drap d'or, les églises, les chapelles, les infrastructures militaires, les fêtes locales, etc.). Ce travail a aussi permis de prendre connaissance d'éléments intéressants mais peu connus (mine d'Hardinghen, usine à soie de Nordausques, certains lieux dits, etc.) et d'autres peu/pas valorisés (les canaux, les waterings, l'usine de Pont d'Ardres, le patrimoine de la reconstruction). Les initiatives sont avant tout portées par des associations : association du Camp du drap d'or, ACHA, les Amis du Vieux Calais, l'association « Des Racines et des Hommes », le groupement des producteurs de la volaille de Licques, les offices de tourisme, etc.

Cet échange a aussi permis de soulever des problématiques :

- le problème identitaire du Calaisis : on ne le reconnaît en tant qu'entité pas comme on reconnaît l'Audomarois ou le Boulonnais, les habitants n'ont pas l'impression d'habiter le Calaisis ;
- l'absence d'ouvrages de synthèse de l'histoire du territoire du Pays du Calaisis dans son ensemble ;
- le problème de la diffusion de la connaissance ;
- le manque de lien entre les sites valorisés et entre les actions menées ;
- le manque d'outils d'interprétation de ce patrimoine à l'intention du public.

Il est proposé d'identifier dans le cadre des travaux de la commission « Education, Culture et Loisirs » un élément fédérateur, un lien structurant l'offre et les actions menées en faveur du Patrimoine sur le Calaisis et pouvant constituer la plus value d'une approche « Pays » du Patrimoine. Ce sujet fera l'objet de la prochaine commission « Education, Culture et Loisirs ».

 <p>PAYS DU CALAISIS SYMPAC</p>	<p>COMMISSION EDUCATION, CULTURE ET LOISIRS</p> <p>Compte-rendu de la réunion du 4 février 2009</p> <p>POLINCOVE</p>
---	---

Présents :

- Yves Beugnet, Vice-Président du SYMPAC, délégué de la CC de la Région d'Audruicq
- Marie-Claire Scotte, déléguée de la CC de la Région d'Ardres et de la Vallée de la Hem
- Dominique Pourre, délégué de la CC de la Région d'Audruicq
- Franck Delabasserue, délégué de la CC de la Région d'Ardres et de la Vallée de la Hem
- Rose-Marie Guillemant, déléguée de la CC des Trois-Pays
- Patricia Page, Office de tourisme de l'Ardresis et de la Vallée de la Hem
- Cathy Denudt, CPETI
- Frédéric Huchette, CC de la Région d'Audruicq
- Véronique Franque, Office de tourisme de l'Ardresis et de la Vallée de la Hem
- Jacky Bricout, atelier urbain, CA du Calaisis
- Delphine Panossian, PNR des Caps et Marais d'Opale
- Isabelle Clayeman, CC des Trois-Pays
- Francine Thorel, ACHA
- Michèle Bellet, ACHA
- Monsieur Cabal, ACHA
- Bernard Carpentier, Association La Belle Roze
- Jean-Henri Gardy, Associations Les amis du vieux Calais
- Philippe Mariette, SYMPAC
- Sophie Bègue, SYMPAC

Excusés :

- Gabriel Berly, délégué de la CCRAVH
- Vincent Bastien, office de tourisme des Trois-Pays
- Séverine Bastien, office de tourisme des Trois-Pays
- Sébastien Huyon, CC de la Région d'Ardres et de la Vallée de la Hem

-
- Céline Duffy, atelier urbain, CA du Calaisis
 - Olivier Degallaix, atelier urbain, CA du Calaisis
-

Y. BEUGNET accueille et remercie les membres de la commission « Education, Culture et Loisirs » présents. Il explique que suite à la dernière réunion des élus de la commission il a été décidé de réunir celles et ceux qui s'investissent sur la thématique du patrimoine dans le Calaisis pour susciter un échange, un partage de connaissance et d'avis entre chaque acteur et chaque territoire. Pour lui, le patrimoine joue un rôle important en tant qu'élément fédérateur, de rassemblement du Pays. Il participe à la construction d'une âme du Pays du Calaisis (économique, sociale, culturelle et touristique). Il explique aussi que par l'intermédiaire du Pays, des financements pourraient être mobilisés auprès du Conseil Régional pour des projets locaux. Il précise que la réunion sera co-animée techniquement par Frédéric Huchette de la CCRA et Sophie Bègue du Pays du Calaisis.

1^{ère} partie : Le contexte et les objectifs de la démarche

S. BEGUE présente brièvement aux personnes présentes qui ne connaissent pas le SYMPAC et le Pays du Calaisis ce qu'est cette structure, à quoi elle sert et sur quel territoire elle intervient. Puis elle explique les raisons pour lesquelles le Pays du Calaisis souhaite s'engager sur cette question du patrimoine :

- un certain dynamisme local des associations et autres intervenants
- une occasion d'organiser un temps d'échanges entre élus et acteurs locaux sur ce qui se fait aujourd'hui sur le Calaisis en matière de valorisation du patrimoine et de l'histoire locale en général
- faciliter l'émergence de projets
- le contexte : une nouvelle politique de subvention du Conseil Régional qui vise à financer des projets de préservation et de valorisation du patrimoine bâti qui s'inscrivent dans une stratégie partagée et portée à l'échelle du Pays
- mais aussi se préparer pour répondre à d'éventuels futurs appels à projets...

F. HUCHETTE propose une organisation des échanges qui doivent permettre d'arriver à définir un « projet » commun à l'échelle du Pays porté par les acteurs de ce territoire. Ces échanges s'appuieraient sur plusieurs étapes :

- 0 - Le patrimoine: c'est quoi, c'est où ? (cf. compte-rendu de la réunion du 5 novembre 2008)
- 1 - Qui fait quoi ? Comment ? (objectif de la réunion du 4 février 2009)
- 2 - Identifier les axes de travail qui rapprochent ou pourraient rapprocher les intervenants
- 3 - Définir une ambition commune, des objectifs...

2^{ème} partie : Compte-rendu de la réunion du 5 novembre 2008 (le patrimoine c'est quoi ?, c'est où ?)

S. BEGUE présente les travaux réalisés avec les élus lors d'une première réunion de la commission qui a eu lieu le 5 novembre 2008. Les échanges ont porté sur l'identification des principaux éléments du patrimoine, ce que connaissent les élus, et sur l'identification des actions menées en direction du patrimoine sur le Calaisis. Elle rappelle qu'il ne s'agit pas d'un inventaire exhaustif mais simplement d'un listing des éléments les mieux identifiés aujourd'hui sur le Calaisis par les élus.

Plusieurs remarques sont formulées par les personnes présentes :

- il existait auparavant des usines à soie du côté de Nordausques dont la production servait directement à la confection du tulle à Calais. Il y a encore des mûriers. Il existait une ancienne ligne de chemin de fer qui conduisait jusqu'à Calais
- la question des ouvrages d'art
- le patrimoine religieux du 19^{ème} siècle est trop souvent négligé : par exemple, les églises d'Offekerque, de Blériot-plage, du Beau-Marais, ...
- le patrimoine paysager du territoire est aussi important, à préserver et à valoriser : exemple des coteaux calcaires et des anciennes traditions culturelles du pâturage
- comment l'homme a t'il façonné son territoire par ses activités : création de lac, des marais, de gravières, du réseau de waterings, etc.
- le patrimoine lié aux waterings : conserver une vis d'Archimède (à Guemps, à Pont d'Ardres) et autre patrimoine lié
- il n'y a pas que le patrimoine matériel mais il y a aussi la mémoire de nos anciens (exemple : les anciens faucardeurs de Nortkerque)
- intérêt d'impliquer les habitants, « le patrimoine ça leur parle », ils peuvent devenir des ambassadeurs du territoire (culture, tourisme)

- intérêt d'expliquer aux habitants leur environnement pour qu'ils vivent en cohérence avec les spécificités de leur territoire (exemple du secteur des marais)

3^{ème} partie : Tour de table (Qui fait quoi ? Comment ?)

Un questionnaire est distribué à chacun des participants afin de préciser concernant la structure qu'il représente :

- le territoire d'intervention
- les objectifs poursuivis (améliorer la connaissance du patrimoine, favoriser l'appropriation du patrimoine et de sa transmission, protéger et restaurer le patrimoine, promouvoir le patrimoine, sensibiliser au patrimoine)
- les exemples d'actions menées


Une stagiaire de l'ULCO a été recrutée par le SYMPAC d'avril à juin sur la thématique du patrimoine. La mission qui lui a été confiée consiste en partie à préciser par le biais d'entretien le rôle et les actions menées par les principales associations du territoire.

4^{ème} partie : Conclusions

Question : quelle peut être la plus value d'une approche collective à l'échelle du Pays ? Quelles sont vos attentes, que pensez vous pouvoir apporter ?

Plusieurs idées ressortent des échanges :

- Trouver l'identité phare du Calaisis, ce qui fédère les acteurs. Faire ressortir une ou des thématiques fortes communes, une image du Calaisis
- Mettre en évidence les liens entre « les Pays » du Pays du Calaisis : une mosaïque avec un fil rouge (l'eau ?)
- Beaucoup d'identités différentes, la différence fait la richesse, « s'enrichir de nos différences », complémentarités
- Différence, diversité = force de l'arrière-pays par rapport à la ville centre
- Faire l'effort d'élargir le regard
- S'ouvrir vers ses voisins, se connaître, se comprendre, s'estimer
- Connaître et faire connaître l'histoire du territoire, l'histoire de son aménagement (question de l'eau)
- Les inventaires ne sont pas inutiles
- Difficultés d'accéder à la connaissance
- Mutualiser les connaissances et les rendre accessibles
- Réfléchir en commun, mutualiser les énergies
- Réaliser un film en commun sur le Calaisis, un dictionnaire du vocabulaire calaisien
- Retrouver nos racines communes : « écrire l'histoire du Calaisis »
- Le touriste n'a pas de frontières
- Organiser des parcours entre les sites, inviter la population à découvrir le territoire
- Valoriser, attirer grâce au patrimoine emblématique puis montrer qu'il y a aussi d'autres choses même si elles sont plus anodines
- Etre unis pour la promotion du territoire
- Etre unis à l'échelle du Pays pour accéder plus facilement à certaines sources de financement
- Favoriser le transfert d'expérience du Parc Naturel Régional des Caps et Marais d'Opale
- Sensibiliser à la restauration : publique/privée

	<p align="center">COMMISSION EDUCATION, CULTURE ET LOISIRS</p> <p align="center">Compte-rendu de la réunion du 2 juillet 2009</p> <p align="center">Eglise Notre Dame de Calais à CALAIS</p>
---	---

Présents :

- Yves Beugnet, Vice-Président du SYMPAC, délégué de la CC de la Région d'Audruicq
- Dominique Pourre, délégué de la CC de la Région d'Audruicq
- Franck Delabasserue, délégué de la CC de la Région d'Ardes et de la Vallée de la Hem
- Rose-Marie Guillemant, déléguée de la CC des Trois-Pays
- Jean Marie Butez, président du CPETI
- Jean Paul Bouly, délégué de la CC du Sud Ouest du Calaisis

- Catherine Bourgois, déléguée de la CC de la Région d'Audruicq
- Frédéric Huchette, CC de la Région d'Audruicq
- Véronique Franque, Office de tourisme de l'Ardresis et de la Vallée de la Hem
- Gérard Noël, Président de l' Association Calais Histoire et Tradition
- Eric Buy, Président de la Société Historique de Guines
- Nicolas Pichereau, Conseil Général 62
- Dominique Darré, Président de l'AMVPAC
- Isabelle Clayeman, CC des Trois-Pays
- Michèle Bellet, ACHA
- Aurélie Balloy, SYMPAC
- Sophie Bègue, SYMPAC

Excusés :

- Marie-Claire Scotte, déléguée de la CC de la Région d'Ardres et de la Vallée de la Hem
- Séverine Bastien, office de tourisme des Trois-Pays
- Sébastien Huyon, CC de la Région d'Ardres et de la Vallée de la Hem
- Jacky Bricout, atelier urbain, CA du Calaisis
- Cathy Denudt, CPETI
- Delphine Panossian, PNR des Caps et Marais d'Opale
- Philippe Godeau, PNR des Caps et Marais d'Opale
- Michel Cabal, ACHA
- Marcel Charpentier, FRCPM
- Bernard Carpentier, Président de l'Association La Belle Roze
- Céline Duffy, atelier urbain, CA du Calaisis
- Philippe Mariette, SYMPAC
- Graziella Levis, Mairie de Calais
- Catherine Delerue, Présidente de l'Association La Note Bleue
- Véronique Demegille, Présidente de l'Association Campagn'art
- Barbara Forest, Musée des Beaux Arts
- Alain Duclos, Président de l'association la Compagnie des Anonymes
- Isabelle Dhaussy, Mairie de Calais

Y. BEUGNET remercie les personnes présentes ainsi que Monsieur Darré de l'Association de Mise en Valeur du Patrimoine Architectural du Calaisis (AMVPAC) pour avoir permis d'organiser cette réunion au sein de l'église de Notre Dame de Calais, élément prestigieux du patrimoine du Calaisis. Il regrette cependant que la réunion n'ait pas attirée plus de participants et notamment les élus membres de la commission assez peu mobilisés sur les travaux engagés.

Il rappelle l'objectif de la réunion : mettre en perspective les échanges et travaux qui ont eu lieu dans le cadre des précédentes réunions et aboutir à une validation des propositions d'actions et axes de travail par les membres présents de la commission.

Pour rappel, les réflexions ont débuté en novembre 2008 avec pour objectif de définir une stratégie du Pays du Calaisis sur la question du patrimoine, un projet « Patrimoine » partagé par tous les acteurs locaux impliqués qu'ils soient politiques, touristiques, techniques ou associatifs.

Retour sur les 3 précédentes réunions :

- La 1^{ère} réunion (novembre 2008) a permis de lancer la démarche avec les élus du Pays membres de la commission
- Lors de la 2^{nde} réunion (février 2009), les représentants des associations locales et des offices de tourisme ont pu s'exprimer sur leur rôle et mission respective et échanger sur l'intérêt de l'élaboration de ce projet « Patrimoine » partagé à l'échelle du Pays
- Les éléments identifiés lors des échanges de la 3^{ème} réunion (mai 2009) ont amené à l'identification de pistes d'actions et nous ont conduits à la rédaction d'une proposition de programme d'actions.

Y. BEUGNET passe la parole à Frédéric Huchette et Sophie Bègue pour la présentation de la proposition de programme d'actions (cf. tableau ci-joint). A la fin de la présentation, il sollicite l'avis des participants.

D. POURRE et les membres s'accordent à dire que le programme d'actions proposé est fidèle aux réflexions et éléments identifiés lors des précédentes réunions.

Y. BEUGNET précise que l'objectif est une valorisation du patrimoine dans l'intérêt de tous pour rechercher des retombées tant dans le domaine culturel que touristique.

Concernant la proposition : Engager un travail d'écriture d'une synthèse de l'Histoire du Calaisis

E. BUY confie qu'il s'agit pour lui d'un travail de haut vol dont l'un des buts est d'établir un lien, trouver une cohésion entre les travaux de recherches historiques qui ont déjà été réalisés sur certaines parties du territoire trop « coupées » les unes des autres. Ce travail devra apporter quelque chose de différent des autres ouvrages. Ce n'est pas un travail de compilation de toutes les recherches qui ont déjà été conduites à d'autres échelles.

Il pointe aussi le problème du coût de la publication d'un ouvrage notamment si on souhaite le diffuser en dehors du Calaisis.

Pour Y. BEUGNET, il est important que les habitants du Calaisis aient le sentiment d'avoir une histoire commune. En ce qui concerne les questions financières, un financement pourra être sollicité auprès du Conseil Régional et auprès du SYMPAC. Il est proposé de créer un groupe de pilotage qui aura pour rôle d'évaluer la faisabilité de ce projet, de le mettre en place et d'en suivre la réalisation.

N. PICHEREAU précise qu'un travail scientifique sur l'Histoire du Calaisis est un préalable indispensable au lancement du programme d'actions proposé. Il permettra de servir de compte-tenu, de fil directeur de conduite des opérations qui pourront être montées en terme d'interprétation, de transmission, etc. à l'échelle du Calaisis.

V. FRANQUE pense qu'il faudra d'abord identifier nos spécificités puis ce qui nous rassemble tous. L'échelle Pays apporte une vision moins morcelée du patrimoine que celle des intercommunalités. Le regard d'un historien extérieur au territoire doit nous permettre de retrouver nos racines communes et mais aussi de valider la vision des associations locales qui ont déjà fait un gros travail sur le territoire.

Personnes inscrites au groupe de pilotage « Histoire du Calaisis » : Y. BEUGNET, E. BUY, D. DARRE, M. CABAL (ou un autre membre de l'ACHA).

Concernant la proposition : Poursuivre les échanges au sein de la commission (méthodes, sources, recherches en commun, etc.) et travailler en commun sur l'organisation de rendez-vous collectifs

En amont de la journée d'échanges de même nature que celle organisée le 20 mai dernier sur la Trame Verte et Bleue, proposée plutôt en 2010 lorsque la démarche « Patrimoine » du Pays aura bien avancé, **V. FRANQUE** propose la mise en place dès la rentrée 2009 d'une rencontre entre les associations du Calaisis pour échanger et apprendre à mieux se connaître. Cette réunion pourrait constituer un temps d'élargissement de la démarche.

D. DARRE met en avant l'importance de la dynamique de groupe. Le SYMPAC est un lieu d'entre-aide, de solidarité, de travail en commun. Il faut apprendre à mieux se connaître et aussi valoriser ce que les uns et les autres font.

Les personnes présentes acceptent cette proposition. La rencontre pourra avoir lieu sous la forme d'un forum inter-associations. Toutes les associations du Calaisis qui interviennent sur la thématique du patrimoine seront conviées à ce forum pour présenter leurs missions et actions. (cf. liste des associations ci-jointe à compléter).

Ce forum pourrait être organisé en octobre ou novembre à la Chapelle des Carmes à Ardres.

Concernant la proposition : Elaboration d'un plan d'interprétation à l'échelle du Pays du Calaisis

E. BUY précise que la mise en place d'un circuit d'interprétation commun nécessitera aussi un plan de communication important pour que ça marche.

Pour D. DARRE, il faut créer une dynamique autour du patrimoine. Il est important de valoriser le patrimoine local en tant que tel mais il met surtout l'accent sur la nécessité de faire vivre les lieux de patrimoine (par des événements tels que des fêtes, des concerts, etc.). Ces événements animent le territoire, attirent du public et font connaître le patrimoine local à l'extérieur. Communiquer et organiser ensemble ces événements permettraient de faire porter notre vie locale chez nos voisins et de prendre de l'ampleur au niveau du tourisme.

V. FRANQUE adhère à cette proposition dont la finalité est de tendre vers une plus grande cohérence entre les différentes composantes du Calaisis. Cela doit permettre de mettre en harmonie nos richesses et de créer des passerelles entre les différentes entités, thématiques...

R.M. GUILLEMANT estime qu'il est primordial de mettre l'homme au cœur de toute démarche de valorisation et d'interprétation du patrimoine et de l'histoire locale.

M. BELLET pense que la Cité internationale de la mode et de la dentelle a mis en place un concept réussi sur la façon de communiquer et de raconter l'histoire sur lequel on pourra s'inspirer.

F. HUCHETTE rappelle les objectifs du groupe de travail « Plan d'interprétation » : mettre à plat les éléments du patrimoine local, les actions déjà menées en terme d'animation, de mise en valeur et travailler sur les éléments complémentaires qu'il serait nécessaire d'apporter pour donner les clés d'interprétation de ce patrimoine ou favoriser sa découverte par le public (élaborer un circuit, une carte...). Dans l'attente des résultats des travaux sur l'histoire du Calaisis, ce groupe pourrait créer la dynamique évoquée précédemment. **Personnes inscrites au groupe de travail « Plan d'interprétation » : I. Clayeman, V. Franque, F. Thorel, D. Darré, C. Denudt.**

Annexe 3 : Fiches acteurs

(réalisées par Aurélie Balloy stagiaire au SYMPAC du 1^{er} avril au 30 juin 2009)

Nom de la structure	Communauté de communes de la région d'Audruicq
Coordonnées	66, place du Général De Gaulle 62370 AUDRUICQ COMMUNAUTE-REG-AUDRUICQ@ccra.fr
Localisation	Audruicq
Territoire d'intervention	15 communes : Oye-plage, Nouvelle-Eglise, St-Omer-Capelle, St Folquin, Offekerque, Vieille -Eglise, Guemps, Audruicq, Nortkerque, Polincove, Ste-Marie-Kerque, Zutkerque, Recques-sur-Hem, Muncq-Nieurlet, Rumingham.
Thématique patrimoniale	3 grands thèmes de travail au niveau du patrimoine : -l'eau et les waterings -les arbres fruitiers -la chicorée + histoire des habitants
Actions pour la connaissance et la transmission	-collectage des mémoires des habitants -visite guidée, randonnées contées -participation des habitants aux événements festifs
Actions pour la restauration et la conservation	aide financière aux communes pour les petits projets de restauration : comme les chapelles : 50% de 3000 euros maxi.
Actions pour la valorisation	En projet : parcours/circuits à la découverte du patrimoine et en lien avec les producteurs. « vergers d'antan » et « plantons le décor » en 2004/2005 pour la promotion des variétés spécifiques du secteur/ateliers organisés chaque année « fête de la chicorée » = chicorium délirium depuis 2001, salon de la chicorée dans le but de faire connaître l'histoire et les outils utilisés, les produits du terroir et faire des animations autour de la chicorée (promenade, spectacle)/chaque année -confrérie de la chicorée depuis 2002 -Jumelage entre la CCRA et Lichtervelde -visite animée (cimetière chinois par ex avec l'association la note

	bleue)
Actions pour la promotion et la sensibilisation	-livre sur la Dame aux loups (Cécile Charlotte de Laurétan, baronne Lamoral de Draeck) aux éditions du Camp du Drap d'or -un DVD sur les waterings -carte commune sur circuit gourmand sur l'audruicquois et l'Ardrésis -accompagner des projets scolaires autour de l'histoire : par exemple déplacement à Vimy/1 ^{ère} guerre mondiale -animation autour du collectage de la mémoire des habitants avec des conteurs, le calepin du coin, ainsi que les conteurs de pays et le bric à brac à histoires (3 ^{ème} édition) dans le but de raconter par des animations (théâtre de rue) l'histoire de quelques villages.
Partenaires/contacts	-une animatrice en charge du patrimoine et de l'environnement au sein de la CCRA -Association des racines et des hommes -Association la note bleue -CPETI -Education nationale -OT de l'Ardresis et vallée de la Hem -Sympac -Les artistes -Le parc naturel régional du caps et marais d'opale
Les projets :	-Achat et réhabilitation d'une sécherie de chicorée -manifestation intercommunale -site internet à perfectionner -projet de sentiers d'interprétations sur Recques, Polincove et sur Henuin
Problématique rencontrée	Liée à la promotion qui est insuffisante
Ce qui reste à aborder à l'échelle du pays du calais :	-Idée de faire avancer les choses, de faire du pays du calais un ensemble identitaire. -créer des flux d'échanges entre les différentes composantes de ce pays en valorisant les caractères de chacun. -travailler avec les voisins -Rassembler les gens par l'histoire du territoire et l'eau.

Nom de la structure	La Communauté de Communes des Trois-Pays
Coordonnées	14 rue Clemenceau 62340 Guînes

Localisation	Guînes
Territoire d'intervention	15 communes autour de Guînes, Hardinghen, Licques, Andres, Campagne-lès-Guînes, Bouquehault, Hermelinghen, Alembon, Boursin, Sanghen, Herbinghen, Bainghen, Hocquinghem, Fiennes, Caffiers.
Thématique patrimoniale	S'occuper au sein de son territoire de tout type de patrimoine et donner un soutien aux associations.
Actions pour la restauration et la conservation	-la Communauté de Communes est engagée depuis 1998 dans un programme de restauration du patrimoine mobilier culturel en lien avec le Conseil Général.
Actions pour la connaissance et la transmission	-participation aux journées du patrimoine -conférences -expositions -création d'un guide des églises intitulé « 17 clochers » disponible à l'office de tourisme de Guînes
Actions pour la valorisation	-mise en valeur des éléments d'orfèvrerie avec une installation d'une vitrine à l'église de Licques -mise en place de panneaux de d'interprétation : pour un cheminement piétonnier dans Guînes ainsi que devant les églises.
Actions pour la promotion et la sensibilisation	-programme culturel -Opération de promotion (affiche, presse, etc.) -le site des Trois-Pays -un journal qui paraît 1 fois par an -participation aux journées du patrimoine + les conférences et expositions
Partenaires/contacts	-le Conseil Général -les associations -les historiens locaux -le Sympac -l'office de tourisme de Guînes Subventions essentiellement du Conseil Général et de la Région pour la culture.
Les projets :	-un concours photo sur le thème du patrimoine avec une exposition finale dans le cadre des journées du patrimoine à Andres avec comme thème : l'image. Thème commun aux associations.
Problématique	/
Ce qui reste à aborder à l'échelle du pays du calais :	-la communication reste le sujet à aborder à l'échelle Pays, pour changer l'image de l'ensemble du territoire que ce soit au niveau des habitants qu'à l'extérieur du Pays.

Nom de l'association	Fondation du patrimoine
Coordonnées	Mr Frank Legrand, chargé de mission 0321878462 www.fondation-patrimoine.com
Localisation :	Hébergé par le PNRCMO
Territoire d'intervention :	Association nationale
Rôle, objectifs :	C'est une association nationale reconnue d'utilité publique créée en 1994 qui s'occupe de restaurer le patrimoine non protégé, bâti ou naturel des communes de moins de 2000 habitants.
Actions menées pour la restauration et la conservation :	Restauration d'églises, de chapelles, de buffets d'orgues, de bâtiments en torchis... et du patrimoine des propriétaires privés. <u>Quelques exemples concrets :</u> Nielles-les-calais : buffet d'orgues Coquelles : restauration du cimetière du vieux coquelles Oye-plage : église St Médard Louches : local pour association théâtrale et animation Landrethun-lès -Ardres pour la chapelle
Contact/partenaire	Contact avec les intercommunalités, des racines et des hommes/ partenariat avec Total
Problématiques rencontrées	Peu de dossiers sur le Calais, il est essentiel de porter à connaissances les aides possibles car il y a de belles choses à protéger et restaurer localement Problème des propriétaires de biens patrimoniaux (restauration)

Nom de l'association	Association « Calais, Histoire et traditions »
Création	1998
Coordonnées	Mr Gérard Noel, président 65 Place d'Armes 62100 CALAIS noelgerard3375@live.fr
Localisation	65 Place d'Armes 62100 CALAIS
Territoire d'intervention	Calais et plus spécialement le quartier du Courgain
Thématique patrimoniale	Histoire locale sur le thème de la mer

Rôle/objectifs de l'association	-mettre en commun les connaissances sur l'histoire de Calais -Collecte de la mémoire maritime de Calais -diverses animations et manifestations autour du thème de la mer
Les moyens qu'ils disposent	-42 adhérents (1/3 n'habitent pas à Calais) -siège : à Calais -dispose d'une voiture et de tentes (chapiteaux) -dispose de plusieurs locaux prêtés par la mairie de Calais dans la salle du Muncq pour entreposer leurs collections. -pas de site internet
Actions pour la connaissance et la transmission	-cd (power point) qui passera à la fête du bassin ouest sur l'histoire de calais -formation du futur guide du phare de Calais en 2008
Actions pour la restauration et la conservation	-Restauration du canon. -collecte par dons ou achats d'objets (lanternes), de photos, (4000), vêtements, textes, pièces de monnaie, tout ce qui touche au domaine maritime
Actions pour la valorisation, la promotion et la sensibilisation	<u>Manifestations organisées par l'association :</u> -bénédiction de la mer : le 21 mai destinée à la mémoire des marins qui ont périés en mer -fête du 15 août avec diverses animations : courses aux canards, joutes nautiques, groupes musicaux, dégustation de kippers, jeu de boules. -fête du hareng créée en novembre 2002 (7 ^{ème} édition) : fête à la mémoire des gens avec dégustation de soupes, cuisson d'hareng frais au barbecue, spectacle continue, animation sur le thème de la mer -collectage de la mémoire portuaire depuis 2007: avec la FRCPM qui regroupe 40 associations, collecte de photos <u>Activités nouvelles pour 2009 :</u> -élection de la « reine du Courgain » le 3 mai qui représentera le quartier du Courgain dans des manifestations. <u>Les manifestations auxquelles ils participent :</u> -la fête du patrimoine tous les 2 ans sur un thème différent -journées des villes fortifiées : exposition de photos, d'objets basés sur le Courgain et son évolution -anniversaire du phare en octobre : (depuis 2008) avec animation bar, chant, musique marine, sur le thème de la lumière : les arts du feu cette année. -rassemblement patrimoine maritime : tous les 2 ans, (une fois sur deux avec courses de voiliers) : village d'animation avec métier de la mer organisé par la fédération régionale pour la culture et le

	patrimoine maritimes -fête du vent à la mairie de Blériot Plage avec un thème différent chaque année : photos aériennes sur Blériot Plage ...
Partenaires/contacts	-La FRCPM qui regroupe 40 associations sur le thème maritime -les artistes (animation, spectacles) -les pêcheurs -une entreprise d'insertion à Boulogne sur Mer pour la fête du hareng -les adhérents de l'association -la mairie de Calais
Les projets et activités à reprendre ou à mettre en route :	-informatiser les archives : répertorier les photos, 480 sur 4000 sont répertoriées seulement. -bulletin interne pour les membres de l'association -entretien de la tombe de Tom Souville -restauration du canon en cours -faire revivre le géant du Courgain maritime : Jean-Louis disparu dans les flammes en 1940
Problématiques rencontrées	-au niveau de l'informatisation des archives photos. -pas de hausse de subvention
Ce qu'ils connaissent du pays du calaisis	S'ils ont un rôle à jouer avec le pays du calais ils veulent bien participer, exporter et faire connaître leur patrimoine

Nom de l'association	Société historique de Guînes
Coordonnées	Mr Eric Buy, président eric.buy@wanadoo.fr
Localisation	Au musée municipal d'histoire locale de Guînes fondé par Emile Villez en 1958
Territoire d'intervention	Guînes
Thématique patrimoniale	Histoire locale de Guînes
Rôle/objectifs de l'association	-faire connaître, développer et faire avancer la recherche historique -attirer les gens vers l'histoire locale -gestion du musée municipal
Les moyens qu'ils disposent	-20 à 30 adhérents -siège : à Guînes -collection d'objets, de plans de photographies.

Actions pour la connaissance et la transmission	-guide des églises -livre sur l'histoire de Guînes
Actions pour la restauration et la conservation	Pas de restauration en cours Mais actions déjà menées : restauration de dizaines de tableaux et d'arts religieux avec le Conseil Général -collecte d'objets par dons ou achats
Actions pour la valorisation	-Projet de travaux pour le musée municipal
Actions pour la promotion et la sensibilisation	-expositions, par exemple en septembre à Guînes lors de la journée du patrimoine : exposition de photos obtenues par donation de Louis Tirant -animations -conférence patrimoine notamment celle du 27 février dernier - conférence manifestation : autour de Blanchard cette année - publications liées à l'histoire locale -lors du 11 novembre : faire parler les élèves de façon ludique sur l'histoire locale
Partenaires/cont acts	-Conseil Général -Mairie de Guînes -bibliothèques -Musée du coin -Les particuliers
Les projets	-travaux au musée municipal - réunion de différentes associations dans l'idée de faire un concours photos sur les Trois-pays (avec la CCT-P) dédié au patrimoine : bâti, privé, religieux
Problématiques rencontrées	- le devenir du musée géré par l'association donc pas de conservateurs, pas évident à faire vivre. -problème du budget non extensible
Ce qu'ils connaissent du pays du calais/ les questions à aborder à l'échelle du pays du calais	-en terme d'animation et de manifestations des actions sont déjà organisées localement entre les diverses associations, exemple : des réunions entre les sociétés historiques de Guînes, Licques, Andres, rencontres avec celle de Coulogne et de Calais - Il faut faire des actions dans leurs secteurs et travailler à échelon différent pour faire avancer cette notion. -voir ce qu'on peut se dire et mettre en commun, par exemple lors des ventes : se contacter entre nous car le but est le même et on peut se le communiquer -c'est un défi d'intéresser les gens : nouvelle approche ? (plus

interactive, plus vivante ?)

Nom de l'association	Association pour la mise en valeur du patrimoine architectural du calaisis
Création	1989
Coordonnées	Musée des Beaux Arts 25 rue Richelieu 62100 CALAIS Dominique DARRE, président www.amvpac.com
Localisation :	Calais
Territoire d'intervention :	Le calaisis
Thématique patrimoniale	Les éléments architecturaux du calaisis : église Notre Dame de Calais, les fortifications, la Tour du Guet, la Crypte de l'ancien beffroi de Calais...
Rôle/objectifs de l'association :	-veiller à la sauvegarde et à la restauration du patrimoine mobilier et architectural du Calaisis, -mission de conseils auprès des particuliers et des municipalités, -mettre en valeur des ensembles urbains anciens et autres édifices, -identifier les éléments constitutifs de notre patrimoine et encourager la préservation et la restauration des monuments et objets (édifices, ornements, mobilier,...).
Les moyens :	-80 à 100 membres -un site web : www.amvpac.com -siège : à Calais
Actions pour la connaissance et la transmission:	-mission de conseil auprès des particuliers et des municipalités, -site web avec informations et visite virtuelle de la partie interdite au public avec le chœur de Notre-Dame, le Retable et la chapelle de la Vierge. -visites de l'église Notre-Dame

Actions pour la restauration et la conservation :	-restauration de l'église Notre Dame de Calais : des vitraux, des fonds baptismaux, des statues monuments historiques en orme, le carrelage, la toiture, des bénitiers classés 1898, la lampe du Saint-Sacrement, des éléments de la sacristie, autel en cours de restauration...
Actions pour la valorisation :	-éclairage de quelques éléments tels que les statues, -par l'animation culturelle, accueil d'expositions, de concerts baroques ... -la création de la rose Notre Dame de Calais
Actions pour la promotion et la sensibilisation :	- des manifestations/présentation de métiers d'art : restaurateur de tableaux, tapis, chaises, tissus, dorures.
Partenaires/cont acts	<u>Partenariats existants :</u> -les différents lycées pour le carrelage par exemple, ou les socles des statues, -le conseil général, -les archives diocésaines d'Arras, -la ville de Calais, -les monuments historiques, -les instances locales et régionales, -les particuliers professionnels. <u>Projet de partenariat avec :</u> -le lycée horticole de Coulogne, -partenariat avec l'Angleterre, -EDEN 62, -les jardins ouvriers.
Les projets :	-éclairage pour les tableaux, -création de la Rose « Notre Dame de Calais » avec projet de toucher le marché anglais, vente sur Calais de la rose, -futur jardin d'inspiration Tudor : aménagement paysager autour de l'église Notre Dame de Calais avec projet d'animation à la fois extérieure et intérieure autour de ce jardin comme des visites guidée, du théâtre de plein air, des concerts, une « fête des fleurs », -projet de deux grandes salles la où il y a la citerne pour des futures expositions, -d'un label des plus beaux jardins à terme.
Problématique	/

Les questions à aborder à l'échelle du pays du calaisis	-Il faudrait plus de solidarité -le pays du calaisis peut être un trait d'union. -outils pour la revalorisation du calaisis et pour le soutien des manifestations.
Nom de l'association	Association « des Racines et des Hommes »
Création	2001
Localisation	Audruicq
Coordonnées	66, place du Général De Gaulle 62370 Audruicq Mme Michelle Hermant, présidente
Territoire d'intervention	La communauté de communes de la région d'Audruicq
Thématique patrimoniale	l'histoire locale, la chicorée
Rôle/objectifs de l'association	-organisation d'événements, de fêtes autour d'un élément du patrimoine comme la chicorée -développer et faire connaître le patrimoine local, de tout ce qui fait nos racines : inventaire des lieux cultes : les chapelles, les lieux-dits,...
Les moyens	-une cinquantaine de membres -une centaine de personnes si on compte les gens qui participent aux spectacles (comédiens, guides,...) -siège : CCRA à Audruicq -des éléments explicatifs sur l'association et ses actions sur le site de la ccra (www.ccra.fr)
Actions pour la connaissance et la transmission	-inventaire effectué des lieux cultes, des lieux-dits et leurs significations, - Collecte des outils servant à la chicorée le temps de la fête de la chicorée pour les présenter au public, -livret de Mr Lutun sur des recettes à la chicorée liquide, -création de nouveaux produits artisanaux, -participation des habitants à la fête.
Actions pour la restauration et la conservation	-acquisition d'une sécherie par la CCRA en projet

Actions pour la valorisation	<p>-« fête de la chicorée » : tous les ans le 3^{ème} week-end d'octobre avec différentes thématiques :</p> <p><u>l'histoire et le patrimoine local</u> : avec une exposition autour de l'histoire avec des panneaux explicatifs sur les sécheries, les ouvriers belges, les outils, les photographies et animation pour les enfants</p> <p><u>le côté économique et gastronomique</u> : dégustation et vente de leurs produits à base de chicorée : limonade, bière, pain, saucisson et démonstration de cuisine. Ces deux expositions ramènent 500 à 600 personnes.</p> <p><u>la randonnée-spectacle</u> : c'est un parcours de randonnée intitulé le « chiorium délirium » avec des pauses théâtrales mises en scène de manière délirante. Chaque année sur un thème différent : le cinéma, le mariage etc. 1000 spectateurs sur 2 jours (le vendredi soir et le dimanche après-midi)</p> <p><u>le repas spectacle</u> : repas à base de chicorée le samedi soir à St Folquin qui amènent 350/400 personnes avec un spectacle en rapport ou non avec la chicorée avec des chansonniers, des conteurs etc.</p> <p>Avant le repas une intronisation de la Confrérie de la Cossette de Chicorée a lieu avec des personnes qui travaillent, utilisent la chicorée dans leurs produits, qui mettent la chicorée en valeur : sécheurs belges, torrificateurs, restaurateurs, boulangers, pâtisseries, tout ce qui génère la création de produits à base de chicorée)</p> <p>-Comme cela est en même temps que la semaine du goût des restaurateurs proposent des menus à la chicorée</p> <p>-travail sur le visuel et sur les décors pour attirer les gens.</p>
Actions pour la promotion et la sensibilisation :	<p>-promotion des fêtes par des tracts, des flyers, des affiches, par des parutions dans les journaux locaux ou la radio,</p> <p>-promotion dans le calendrier « saison culturelle intercommunale 2008 » édité par la communauté de communes d'Audruicq,</p> <p>-promotion dans le journal de le CPETI (comité de promotion économique et touristique intercommunal) qui paraît 4 fois par an,</p> <p>-sensibilisation avec des panneaux explicatifs, des expositions,</p> <p>-création en 2002 d'une confrérie de la chicorée,</p> <p>-création de nouveaux produits: sablé de la chicorée, dessert d'Audruicquois etc. à base de chicorée, la limonade,</p> <p>-livret de Mr Lutun sur des recettes à la chicorée liquide,</p> <p>-jumelage entre la CCRA et Lichtervelde en Belgique.</p>

Partenaires/contacts	<p>-les habitants bénévoles et amateurs (qui participent à la fête et fabriquent les décors, costumes),</p> <p>-un metteur en scène/scénariste,</p> <p>-les collectionneurs,</p> <p>-les restaurateurs du coin,</p> <p>-les membres de l'association,</p> <p>-CPETI,</p> <p>-SEGPA.</p> <p><u>subventions de :</u></p> <p>-la communauté de communes,</p> <p>-du département,</p> <p>-du conseil régional,</p> <p>- de l'état</p> <p>-des repas organisés.</p>
Les projets :	<p>-projet de la mise en place d'un site web racontant tout sur la chicorée</p> <p>- projet de la remise en valeur et d'aménagement d'une sécherie qui serait achetée par la CCRA : des animations, et des expositions seraient organisées.</p>
Problématique rencontrée	/
Ce qu'ils connaissent du pays du calais/ Les questions à aborder à l'échelle du pays du calais	<p>-penser à une autre façon de mettre en valeur le patrimoine autrement que par des écomusées, pour que cela reste vivant</p> <p>S'instruire avec des animations, autour de différents spectacles, par des chemins d'interprétation, des randonnées, par des conteurs.</p> <p>trouver quelque chose qui attire tout en distillant des connaissances, de l'information,</p> <p>-utiliser les nouvelles technologies, avec le MP3, pourquoi pas télécharger les randonnées sur le site de la ccra avec des informations sur chaque passage vers un lieu intéressant, donc présenter le patrimoine local avec des nouveaux supports technologiques,</p> <p>-il faudrait une coordination entre les différentes intercommunalités, certaines grandes fêtes se font en même temps, pourquoi pas créer un calendrier annuel des manifestations,</p> <p>-favoriser les échanges pour la mise en commun des moyens, matériels, compétences humaines, il serait intéressant de savoir ce que chacun a et pouvoir s'échanger. SEL : système d'échange local.</p>
Nom de l'association	Association les Amis du Vieux Calais

Création	1960
Localisation	Calais
Coordonnées	les Amis du Vieux Calais BP27 62101 CALAIS cedex Les représentants : Mr Laurent Lenoir, président Mr Gérard Beauvillain Adresse internet : www.lesamisduvieuxcalais.com
Territoire d'intervention	Le calaisis jusque Boulogne sur Mer et l'arrière pays.
Thématique patrimoniale	Histoire de la région calaisienne : histoire locale et généalogique
Rôle/objectifs de l'association	Le but est de promouvoir l'histoire locale
Les moyens :	-400 membres (dont 1/3 hors département, et 5 étrangers) -260 généalogistes, -locaux dans l'ancienne chapelle de Coubertin avec une bibliothèque à la disponibilité des adhérents, des documents généalogiques, -achat, dons d'ouvrage, -base informatique pour répertorier les actes, - 7 commissions : généalogie, seconde guerre mondiale, voyages, bibliothèques, manifestations, photographies, conférences et colloques, - 3 lecteurs de microfilms et un lecteur de microfiches, -site web avec un webmaster qui le gère et régulièrement mis à jour: www.lesamisduvieuxcalais.com , -siège social: à l'office de tourisme de Calais.
Actions pour la connaissance et la transmission	-les bulletins d'information distribués aux membres gratuitement : <u>3 sortes</u> : « les bulletins historiques » : deux par an qui mettent le maximum d'informations récoltées, « les bulletins généalogiques » : 4 bulletins par an, et les publications des conférences et colloques qui sont faites dans l'année, -il existe une newsletter pour les membres: 216 emails répertoriés, -et réponse à près de 2000 lettres par an, -participation à des forums généalogiques dans le but de mieux se faire connaître et rencontrer un public susceptible de devenir membre.

Actions pour la restauration et la conservation	-une bibliothèque riche de 1500 ouvrages, le plus ancien livres est de 1709 -des microfilms disponibles dans le local, -des écrits, revues historiques sur l'histoire en général et sur l'histoire régionale et locale, -957000 actes généalogiques dans la base de données
Actions pour la valorisation	-Animation lors des colloques par d'autres associations: par exemple un spectacle médiéval ou des contes
Actions pour la promotion et la sensibilisation	-les manifestations annuelles : participation aux journées du patrimoine avec une exposition souvenir en 2008 sur le commandant Mengin et aux journées des villes fortifiées : visite guidée de la citadelle par exemple et des projections photos au foyer CCAS, -autre manifestation : comme la venue de la famille du commandant Mengin, et la participation à des forums généalogiques, -les conférences : une fois par mois, -les colloques ouverts à tous et gratuit : tous les ans sur un ou deux jours selon colloque classique archéologique ou colloque européen, cette année : un colloque itinérant allant de Oye-Plage, St-Folquin, Calais et Blériot. Lors des colloques des animations sont proposées : spectacles, contes, concert, film, - promotion par des dépliants, des articles de journaux, des affiches, dans les universités, dans l'office de tourisme de Calais, informations aux membres par mail, par les bulletins.
Partenaires/contacts	<u>Contact avec</u> : -d'autres associations : comité historique du Haut Pays à Fauquembergue, l'association généalogique de Blendecques, l'association du Camp du Drap d'Or, contes d'Opale, d'autres associations du département, -les archives municipales et départementales, -la DRAC, -dépôt de bulletin aux mairies, bibliothèques, médiathèques, journalistes, -les bénévoles de l'association qui s'occupent de la permanence des locaux ou accueil lors des conférences et colloques, -la CCRA. <u>Subventions par</u> : -Les cotisations, -la mairie, -les ventes de bulletin.

Les projets :	/
Problématique	ce qui manque c'est un interlocuteur précis dans les grands services de la mairie pour les demandes de subventions par exemple
Ce qu'ils connaissent du pays du calais/ Les questions à aborder à l'échelle du pays du calais	<ul style="list-style-type: none"> -Il existe des échanges d'informations, de bulletins entre d'autres associations. Il y a de bonnes relations, et contacts, avec quelques manifestations ensemble. Il y a diffusion de l'information, -Entres associations on a tous le même but, on pourrait fédérer les moyens, -difficulté de coordonner les fêtes car les dates sont ancrées dans la tête des gens, et que chacun fait avec ses membres, -il existe certaines réticences, de l'individualisme, - on pourrait s'entraider : par exemple par une conférence ou chaque association intervient, ou si quelqu'un achète du matériel ça évite à l'autre d'acheter, -ce qui manque c'est quelqu'un, ou une structure qui fédère tout ça, extérieur aux associations

Nom de l'association	Association culturelle et historique de l'Ardresis
Création	1986
Localisation	Ardres
Coordonnées de l'association et des représentants	<p>Chapelle des Carmes 62610 Ardres Mr Cabal, président Mme Thorel Francine contactacha@nordnet.fr adresse internet : http://ass.nordnet.fr/acha</p>
Territoire d'intervention	Ardres, canton d'Ardres et NPDC
Thématique patrimoniale	Le patrimoine culturel et historique. Les recherches concernent l'histoire, la géographie, ou encore l'économie.
Rôle/objectifs de l'association	L'Acha a pour objet de valoriser l'image de la petite ville d'Ardres, d'animer son canton (développer le territoire à dominante rural) et défendre son patrimoine régional par la restauration et la conservation de biens patrimoniaux (monuments historiques, sites, recueil d'archives etc.)

Les moyens :	<ul style="list-style-type: none"> -100 cotisants, environ 150 membres en tout, -dictaphone, -siège : à la chapelle des carmes à Ardres, -site internet : http://asso.nordnet.fr/acha
Actions pour la connaissance et la transmission	<ul style="list-style-type: none"> -courriers envoyés aux membres, environs 4 envois par an, -une réunion mensuelle, -publication de livrets, -inventaires de différents éléments patrimoniaux : les colombiers, les moulins, etc. -collectage de mémoires, -réponses à des mails d'étudiants ou autres, -et beaucoup de recherches, travaux d'études
Actions pour la restauration et la conservation	<ul style="list-style-type: none"> -participation à la rénovation, réhabilitation de la Chapelle des Carmes à Ardres avec la volonté de sauvegarder ce patrimoine pour le faire vivre, inauguré en 1994. -missions de repérage sur des lieux en vue d'une prochaine restauration, sur les textes et repérage lors de diverses ventes. Repérage aussi dans le but de découvrir d'autres richesses comme par exemple la découverte du bastion royal ou des silos à grains souterrains appelés aussi « Poires » à Ardres. -quelques archives au siège.
Actions pour la valorisation	<ul style="list-style-type: none"> -animations avec la commission historique et archéologique, -expositions/visites guidées ludiques pour tout public.
Actions pour la promotion et la sensibilisation	<ul style="list-style-type: none"> -participation aux journées du patrimoine avec des expositions, des circuits commentés, des visites guidées, des animations autour d'un thème (en 2008 : le néogothique et 2009 sera : « le souvenir » avec le collectage de mémoire), -visite guidée d'Ardres à la demande ou lors de fêtes locales -participation à la fête de la Belle Roze : événement local avec des déguisements et des géants : François 1^{er} et Belle Roze, avec une ballade dans la ville costumée. Tous les 2 ans. -promotion par des affiches à l'occasion de la journée du patrimoine.
Partenaires/contacts	<p><u>Contact/partenaires avec :</u></p> <ul style="list-style-type: none"> -l'office du tourisme de l'Ardresis Vallée de la Hem, -DRAC, -archives du Pas-de-Calais, -fédération des sociétés savantes, -d'autres associations comme les amis du vieux Calais, -la conservatrice des monuments historiques,

	-la commission historique et archéologique, -ARARCO : association régional pour l'aide à la restauration des chapelles et autours. <u>Subventions par :</u> -le conseil général, -la mairie d'Ardres, -la DRAC, -la communauté de communes de l'Ardrésis et de la vallée de la Hem.
Les projets :	/
Problématique	Site internet pas à jour
Ce qu'ils connaissent du pays du calais/ Les questions à aborder à l'échelle du pays du calais	-Nous avons un patrimoine riche : lac, chapelles, églises (vitraux), -il faut décroquer -Enorme progrès parce que la région d'Ardres et d'Audruicq travaillent déjà ensemble sur des projets - Partage des recherches - Favoriser les échanges.

Nom de la structure	Association du Camp du Drap d'Or
Création	1993
Coordonnées	14 rue Clemenceau 62340 Guînes Les représentants : Mr Vincent Bastien, président Mr Richard Spencer, vice-président Adresse internet : ot.troispays@wanadoo.fr
Localisation	Guînes
Territoire d'intervention	Guînes
Thématique patrimoniale	Spectacle de Son et Lumière sur le thème du retour d'Arthur au Camp du Drap d'or en la forêt domaniale de Guînes
Rôle/objectifs de l'association	Promouvoir Guînes, et restituer le véritable lieu et l'histoire de l'entrevue du Camp du Drap d'Or entre François 1 ^{er} et Henri VIII en 1520.

Les moyens	-250 bénévoles, -500 costumes, -équipement technique, -Lieu de rencontre : mairie de Guînes ou salle des fêtes, -Siège social à l'office de tourisme de Guînes.
Actions pour la connaissance et la transmission	-raconter l'histoire locale de Guînes par un spectacle vivant de Son et Lumière, -participation des habitants mais aussi des élèves du lycée et les enseignants pour la création des costumes par exemple.
Actions pour la valorisation	-un spectacle de Son et lumière tous les 2 ans (forêt de Guînes), -une animation tous les ans autour des ripailles : repas comme au moyen âge.
Actions pour la promotion et la sensibilisation	-promotion par des affiches, de la publicité à la télévision locale (France 3 régionale), la radio, la presse, ou lors d'événements comme le « Touquet Royal » et ses sculptures de sables qui cette année est sur les rois de France, d'où la participation de l'association à cet événement et un article dans le journal du Touquet Royal -participation des habitants à ce spectacle
Partenaires/cont acts	<u>Partenaires :</u> -le lycée Jean Bosco pour la création des costumes, atelier de réinsertion sociale -les habitants de Guînes et environnement proche, -un metteur en scène. <u>Subvention :</u> -ville de Guînes, -la communauté de communes des Trois-Pays -la région.
Les projets	organisation du 490 ^{ème} anniversaire du Camp du Drap d'or
Problématique	/
Ce qu'ils connaissent du pays du calais/	- prêts à participer à une réflexion à l'échelle du pays

Les questions à aborder à l'échelle du pays du calaisis	
--	--

Nom de la structure	Le Parc Naturel Régional des Caps et Marais d'Opale
Coordonnées	Maisons du Parc : le manoir du Huisbois, Le Wast le grand Vannage, Arques Adresse postale : maison du Parc BP 22 F-62142 Colembert 03 21 87 90 90
Territoire d'intervention	153 communes adhérentes et 6 associées
Thématiques patrimoniales	Concerne le patrimoine naturel, paysager et culturel remarquable, à protéger, en lien avec les différents acteurs d'un territoire.
Rôle/objectif	Le PNR est un projet partagé par les communes, les intercommunalités, les chambres consulaires, le département du Pas-de-Calais et la Région Nord-Pas de Calais. Ce projet, décrit dans " la charte du Parc ", est un projet de développement du territoire fondé sur la préservation et la mise en valeur de son patrimoine naturel, culturel et paysager
Les moyens dont ils disposent	Le PNR compte une soixantaine de techniciens répartis dans deux maisons du Parc (Le Wast et Arques) et deux maisons de site à caractère éducatif et touristique (la maison du papier à Esquerdes et la maison du marbre à Rinxent) Un site internet : http://www.parc-opale.fr
Actions pour la connaissance et la transmission	Réalisation d'inventaires.
Actions pour la restauration et la conservation	-Formation des artisans aux techniques traditionnelles (torchis, pierre, enduits...) -Stages pour les particuliers - Service de conseils en lien avec la Fondation du Patrimoine -Hébergement de la Fondation du Patrimoine pour le Pas-de-Calais. -Aides à la restauration du petit patrimoine bâti rural (puits, chapelles...)

Actions pour la valorisation	-Nombreuses éditions de brochures. -Création de circuits de découverte. -Aménagement de sentiers d'interprétation. -Valorisation des sentiers de randonnée.
Actions pour la promotion et la sensibilisation	-Exposition sur la patrimoine bâti des Caps et Marais d'Opale. -Journal des habitants du Parc. -Site Internet. -Programme de stages de formation -Animations : coproduction de spectacles sur le patrimoine local avec des artistes et la population (opération " dans le sillon des artistes "
Partenaires/contacts	-Relations permanentes avec les EPCI, les communes. - Travail avec les associations, les organismes socioprofessionnels... Subventions : Le Parc est subventionné principalement par la Région et le Département
Les projets :	La charte du Parc est en cours de révision. Des ateliers sont organisés sur tout le territoire pour définir les nouveaux axes de travail du Parc pour les 12 années à venir.
Problématique rencontrée	Il y a beaucoup à faire et une bonne coordination de tous les acteurs est nécessaire.

Annexe 4 : Patrimoine inventorié (non exhaustif)

Territoires	Patrimoine inventorié	Remarques
Pays du Calais	Patrimoine inscrit et classé aux monuments historiques	26 éléments répertoriés dans le cadre du profil environnemental et du schéma éolien
	Edifices à protéger selon le SDAP	Une 50aine d'édifices
	Eglises	?
	Calvaires	?
Ville de Calais	Patrimoine hydraulique (berges, mobiliers de type écluses, pont à bascule, culées, bites d'amarrage, garde-corps, etc.) Immeubles inscrits ou classés (Eglise Notre Dame, Tour du Guet, Hôtel de ville) Immeubles d'Intérêt architectural et Urbain (théâtre, phare, poste, etc.) Immeubles urbains (immeuble Gavet, patrimoine de la reconstruction : place d'Armes, esplanade Jacques Vendroux) Maisons de maitre, hôtels particuliers et villas Maisons de ville Bâtiments industriels (usine Lu, usines de dentelle, etc.)	Inventaire réalisé par un bureau d'études dans le cadre de la mise en place d'une ZPPAUP Exhaustif sur un 1 ^{er} périmètre défini (rayon de 500 mètres autour de chaque monument inscrit) Non exhaustif au-delà de ce périmètre Un total de 1013 immeubles repérés.
	Mobilier religieux classé et inscrit	?
CAC	1 brasserie sur la commune de Coulogne	Service de l'inventaire du CRal : inventaire non exhaustif
	le patrimoine hydraulique (berges, mobiliers, etc) ?	Etude de valorisation des berges et canaux du Calais
	Mobilier religieux classé et inscrit	?
	Ouvrage de génie civil : Tunnel sous la manche	
CCRA	Patrimoine industriel (brasseries, briqueteries, distilleries, filature, fonderie, malterie, moulins, scierie, sucreries, tuileries, usine de traitement de corps gras)	Inventaire du patrimoine industriel réalisé par le service du patrimoine du Conseil Régional : 37 immeubles répertoriés
	Architecture agricole : séchoirs à chicorée	32 immeubles répertoriés La CCRA s'est aussi dotée d'un inventaire des outils liés à l'exploitation de la chicorée
	Patrimoine hydraulique : mobiliers liés au réseau des wateringues (vanage, vantelle, éclusette, moulins, etc.)	Inventaire exhaustif réalisé par la CCRA
	Mobilier religieux classé et inscrit : 2 orgues et un retable	Saint Folquin, Audruicq
CCRAVH	Patrimoine industriel (brasseries, minoterie, moulins, râperie, sucreries, tissage, tuileries, usine de préparation de produits textiles, usine de produits pour alimentation animale)	Inventaire du patrimoine industriel réalisé par le service du patrimoine du Conseil Régional : 23 immeubles répertoriés
	Architecture agricole : séchoirs à chicorée	3 immeubles répertoriés
	Moulins, colombiers	Inventaire réalisé par l'ACHA sur la totalité du territoire de l'Ardresis
	Mobiliers/objets typiques de l'Ardresis	En cours par la gendarmerie
	Belles demeures et villas	En cours sur la commune d'Ardres A faire sur le reste de la CCRAVH
	Mobilier religieux classé et inscrit : 3 orgues	Tournehem sur la Hem, Nielles les Ardres, Ardres
	Patrimoine religieux : les chapelles	Inventaire réalisé par l'ACHA sur la totalité du territoire de l'Ardresis
Patrimoine historique inscrit et classé : Bastion royal, les greniers		
CCT-P	Patrimoine historique (Tour de l'horloge, grandes demeures, blockhaus, fontaine, abbatale)	Société historique de Guînes et environs
	Moulins (à eau, à vent, à huile)	Société historique de Guînes et environs
	Edifices religieux (17) : églises	
	Mobilier religieux classé et inscrit	Inventaire réalisés par Conseil général
CCSOC	Patrimoine industriel : la briqueterie de Fréthun	Inventaire exhaustif ?

	Mobilier religieux classé et inscrit : un retable, un autel	Bonningues les Calais, Hames-Boucres
	Ouvrage de génie civil : Tunnel sous la Manche	
PNRCMO	Patrimoine rural bâti (habitat traditionnel, dépendances, pigeonniers, puits et flots, clôture, forges, petit patrimoine bâti)	Inventaire exhaustif réalisé en 2001-2002 Limité au périmètre du Parc
	Cabaret, Café, Auberge	
	Sécheries à Chicorée	